

Communauté de
Communes des
Pays de
Rhône et
Ouvèze

rapport d'activité

2010

Services opérationnels

Voirie, Pluvial, Lutte contre les Inondations

Soucieuse d'apporter un service de proximité et de qualité aux communes membres et à ses habitants, la communauté de communes des pays de Rhône et Ouvèze, en charge de la compétence voirie, pluvial, lutte contre les inondations, a opté pour une organisation territoriale déconcentrée permettant une plus grande réactivité.

A l'instar du service économique, les services voirie, pluvial et lutte les inondations se caractérisent par ce que l'on peut qualifier de gestion du quotidien. Entretien, rénover et aménager, tels sont les 3 axes essentiels de leurs interventions.



Compétence Voirie – Pluvial – Lutte contre les Inondations

En juin 2005 le Bureau des maires a décidé de procéder au transfert de la compétence voirie. Un travail d'audit et d'analyse auprès de chaque commune a été entrepris. Des réunions au près de chaque conseil municipal ont eu lieu.

La CCPRO a défini l'organisation du service ainsi que les modalités administratives et financières.

Les différentes commissions des communes et de la CCPRO ont validé le principe de fonctionnement.

Depuis le 1^{er} janvier 2006 la CCPRO exerce la Compétence Voirie.



I - Identification des voiries

Pour l'ensemble des communes de la CCPRO le patrimoine représente un linéaire de 500 km réparti comme suit.

VOIRIES DEPARTEMENTALES



Elles représentent environ 90 km sur la CCPRO. Compte tenu de la volonté du Conseil Général de Vaucluse de les déclasser, il est important d'en avoir la connaissance. Ces voies sont structurantes pour la CCPRO.

ATTENTION !

Une partie de ces voies sont périurbaines d'autres sont entièrement urbaines (Ex RD950 à Jonquières, RD17 à Sorgues etc.) C'est à dire que si la collectivité veut aménager la traversée de la zone urbaine le coût sera beaucoup plus élevé qu'une simple remise en état de la couche de roulement

VOIRIES DE ZONES D'ACTIVITES



Pas de problème sur les voiries de zones d'activité. Les périmètres sont connus. Si la création se fait dans le cadre d'un budget annexe de zone, l'entretien s'inscrit dans le cadre du budget principal voirie.

La Zone du Fournalet a Sorgues nécessitant une réfection complète

VOIES STRUCTURANTES



Il s'agit dans la majorité des cas de voiries départementales déclassées qui continuent de supporter un fort trafic routier de véhicules légers mais surtout de poids lourds de desserte locale ou de transit compte tenu du fait que les déviations pour délester ces axes n'ont pas été réalisés par le Conseil Général ou que le balisage ou le cheminement de ces axes n'a pas été revu par le CG.

Boulevard périurbain - Voiries d'entrée ou de liaison de ville à ville –

Traitement : Corps de chaussée structurée dimensionné en fonction du cas de charge.

Les aménagements latéraux seront fonction de la localisation de la voie :

Boulevard périurbain (chaussée – bandes multi fonctionnelles – accotements - arbres d'alignement traitement du pluvial par fossés)

Boulevard urbain (chaussée trottoirs bandes ou pistes cyclables-Traversée urbaine

VOIRIES COMMERCIALES OU TOURISTIQUES



Il s'agit dans ce cas de voiries supportant essentiellement un trafic VL de desserte locale ou de VL dans le cadre d'une activité touristique ou culturelle. Zone 50 km/h ou 30 km/h. Dans ce cas il s'agit de voie de type centre ville exemple le village de Châteauneuf du Pape et des voiries de type Avenue du 11 novembre à Sorgues pouvant bénéficier d'un traitement urbanistique particulier.

VOIRIES HYPER CENTRE



Il s'agit dans ce cas de voiries supportant essentiellement un trafic VL de desserte locale – ruelles sans connotation touristique bénéficiant d'un traitement moins sophistiqué.

VOIRIES DE ZONES URBANISEES



Il s'agit de voies de dessertes locales de zone d'habitat intégrant outre la chaussée, du stationnement, des aménagements de surface voire des aménagements paysagers légers Quartier dans les villes et lotissement
A l'exception de Sorgues et Châteauneuf du Pape toutes les communes ont intégré les lotissements.

VOIRIES STRUCTUREES DE CAMPAGNE



Voirie légère de type chemin vicinal avec corps de chaussée et revêtement de surface de type bicouche ou béton bitumineux mince. Avec fossés et petits ouvrages hydrauliques.

LE FINANCEMENT

La majorité des Communes demande que la règle du jeu concernant le financement des travaux soit la même quelle que soit la nature de la voie, à l'exception des Zones d'activité.

- Pour les dépenses d'investissements préfinancement CCPRO (CLETC)
- Pour le fonctionnement (petit entretien)

Évaluation de la charge transférée (CLETC)

II – L’organisation Territoriale

L’ancrage des agents intervenants sur la voirie est resté local.

Une organisation sectorisée de la voirie a permis à une majorité d’agents d’une collectivité de rester dans leur secteur d’origine.

L’affectation sectorielle a disparu avec les nouvelles embauches.

Les agents affectés à 100% à la voirie sont transférés.
Les agents polyvalents feront l’objet d’une convention entre la Commune et la Communauté

La résidence administrative de la collectivité est Bédarrides

III – Nouveaux Statuts

Sont d’intérêt communautaire :

La création, l’aménagement et l’entretien

- ❖ De l’ensemble des chemins ruraux
- ❖ De l’ensemble des chemins communaux
- ❖ De l’ensemble des places et parkings ouverts à la circulation publique
- ❖ De tous les ouvrages intégrés au domaine routier communal
- ❖ Des arbres d’alignement
- ❖ De l’assainissement pluvial des voies
- ❖ De l’éclairage public
- ❖ De la signalisation routière
- ❖ Des débroussaillages du domaine public routier
- ❖ De la propreté urbaine
- ❖ Du mobilier urbain

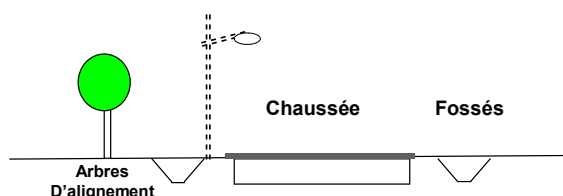
IV - Conclusion

- La définition précise des limites de la compétence,
- L’établissement de conventions « partenaires »,
- La charte ou autre règlement de voirie, a permis de mettre en place les actions que les collectivités doivent à leurs administrés.

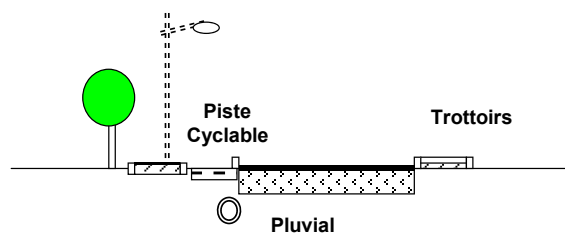
Le Patrimoine

	TOTAL CCPRO	BEDARRIDES		CADEROUSSE		CHATEAUNEUF DU PAPE		COURTHEZON		JONQUIERES		SORGUES	
		Lg	/ a sa commune	Lg	/ a sa commune	Lg	/ a sa commune	Lg	/ a sa commune	Lg	/ a sa commune	Lg	/ a sa commune
Voies Structurantes	25 119	2 742	4%	1 994	2%	3 112	6%	3 333	3%	4 213	7%	9 725	8%
Voiries Commerciales et Touristiques	19 047	860	1%	5 120	6%	4 340	8%	5 687	6%	1 125	2%	1 915	2%
Voies Zones Urbanisées	67 980	8 285	12%	2 678	3%	3 092	6%	7 439	7%	10 090	17%	36 396	31%
Voie Hyper Centre	7 263	2 643	4%	0	0%	0	0%	0	0%	994	2%	3 626	3%
Voiries Structurées de Campagne	253 670	38 454	56%	52 644	64%	23 383	46%	64 858	65%	38 489	63%	35 842	30%
Route Départementale	87 370	14 460	21%	20 422	25%	17 275	34%	14 413	14%	6 183	10%	14 617	12%
Voiries de Zones d'activités	22 291	1 424	2%	0	0%	0	0%	4 410	4%	0	0%	16 457	14%
TOTAL CCPRO	482 740	68 868		82 858		51 202		100 140		61 094		118 578	

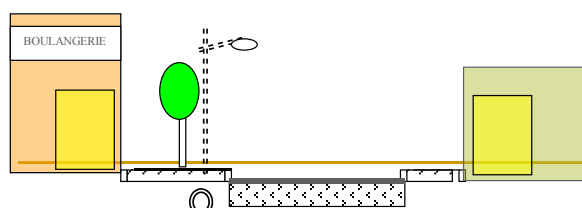
Typologie des Voies



- **Voies structurantes**
ex RD déclassés hors agglo

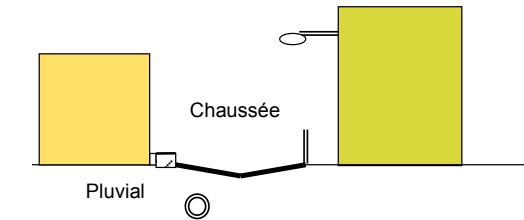


- **Boulevard Urbain**
ex Entrée de ville

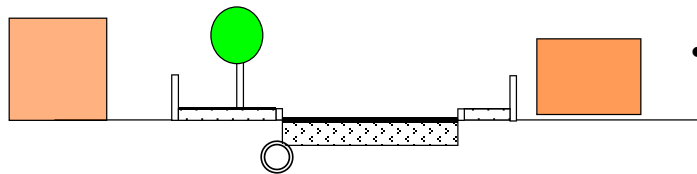


- **Voies Commerciales
et Touristiques**

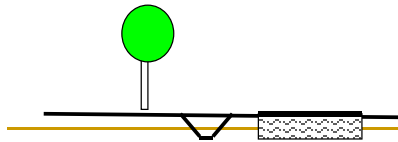
Typologie des Voies



• **Voies Hyper Centre**
Centres Anciens

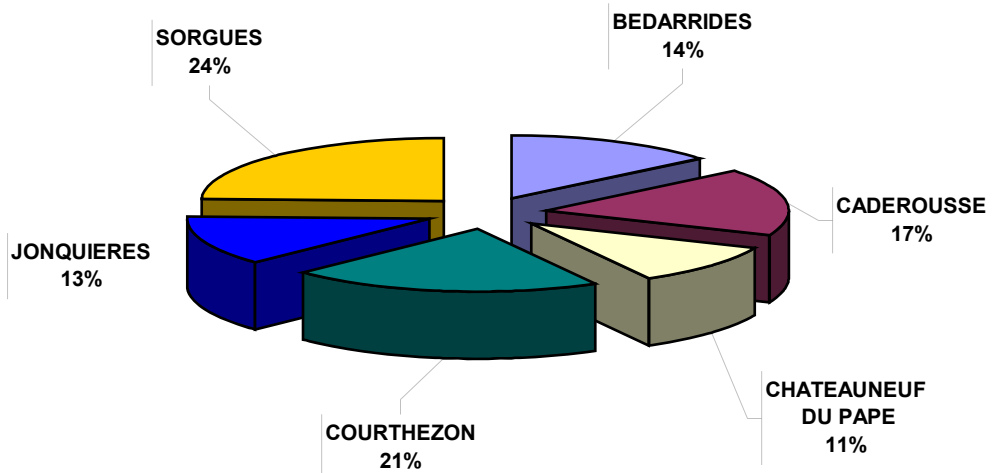


• **Voies Zones Urbanisées**
Lotissements - Quartiers



• **Voies Structurées de Campagnes**

REPARTITION GENERAL DES VOIRIES DANS LA CCPRO



■ BEDARRIDES ■ CADEROUSSE ■ CHATEAUNEUF DU PAPE ■ COURTHEZON ■ JONQUIERES ■ SORGUES

V – La Régie Voirie

ANALYSE DE L'ACTIVITE

ACTIVITE PAR COMMUNES ET PAR CORPS DE METIER

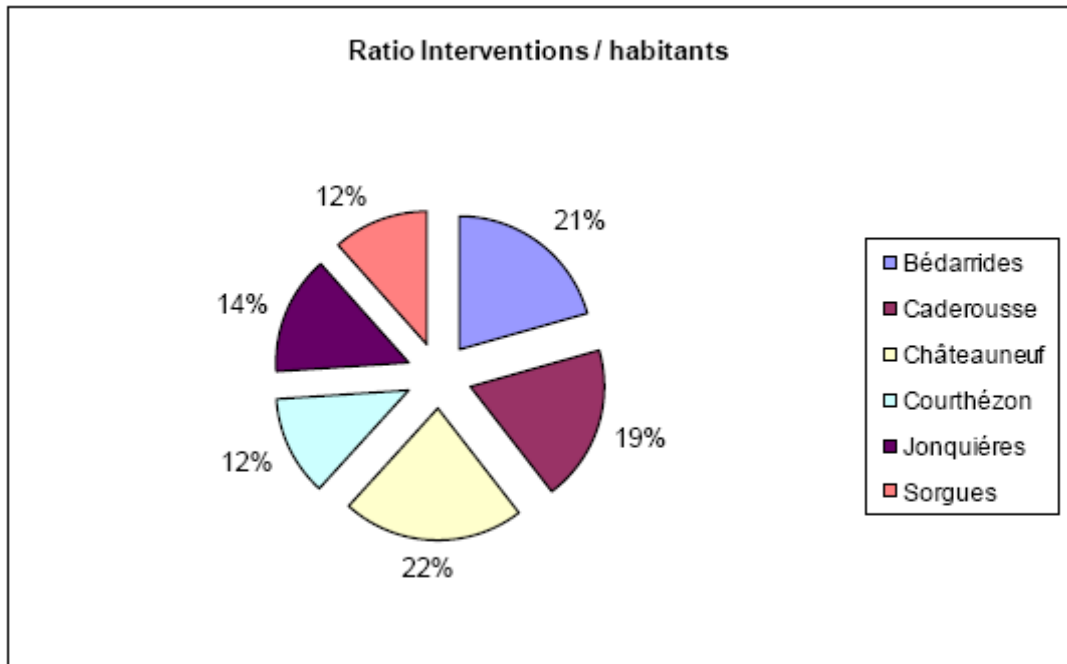
Nombre de bons de travail	Bédarrides	Caderousse	Châteauneuf
Eclairage Public	141	66	114
Faucardage	192	150	96
Tractopelle	8	4	3
Signalisation	108	11	53
Voirie	280	56	61
TOTAL	729	356	327

	Courthézon	Jonquières	Sorgues
Eclairage Public	5	106	532
Faucardage	195	143	159
Tractopelle	19	2	34
Signalisation	39	28	320
Voirie	105	84	437
TOTAL	452	432	1482

	Zones activités	CCPRO	S/Total
Eclairage Public	22	4	990
Faucardage	15	11	961
Tractopelle	3	20	93
Signalisation	9	12	580
Voirie	25	36	1084
TOTAL	74	83	3935

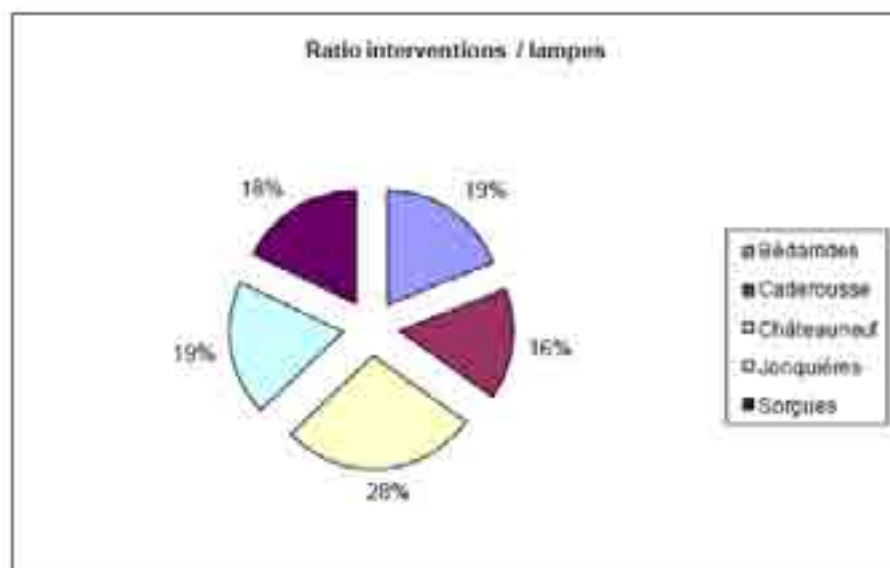
TOUS CORPS DE METIERS

	Nbr Habitants	Nbr Interventions	Ratio Nbr Interventions par Habitants
Bédarrides	5154	729	0,14
Caderousse	2735	356	0,13
Châteauneuf	2146	327	0,15
Courthézon	5388	452	0,08
Jonquières	4331	432	0,10
Sorgues	18681	1482	0,08
Moyenne	6405,83	629,67	0,11



ECLAIRAGE PUBLIC

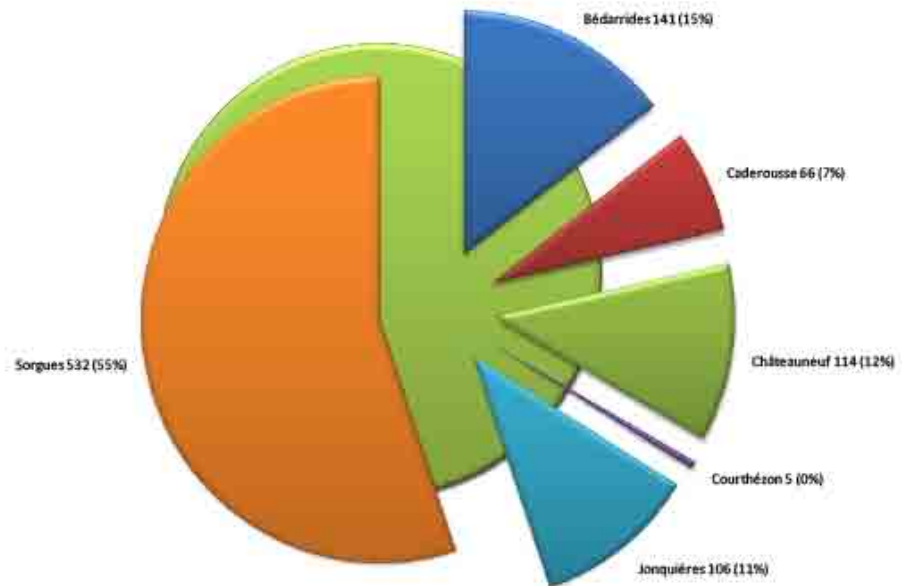
	Nbr Lampes	Nbr Interventions	Ratio Nbr Interventions par lampes
Bédarides	936	141	0,15
Caderousse	521	66	0,13
Châteauneuf	511	114	0,22
Jonquières	691	106	0,15
Sorgues	3750	532	0,14
Courthézon	Délégué à l'entreprise		
Moyenne	1282	192	0,16



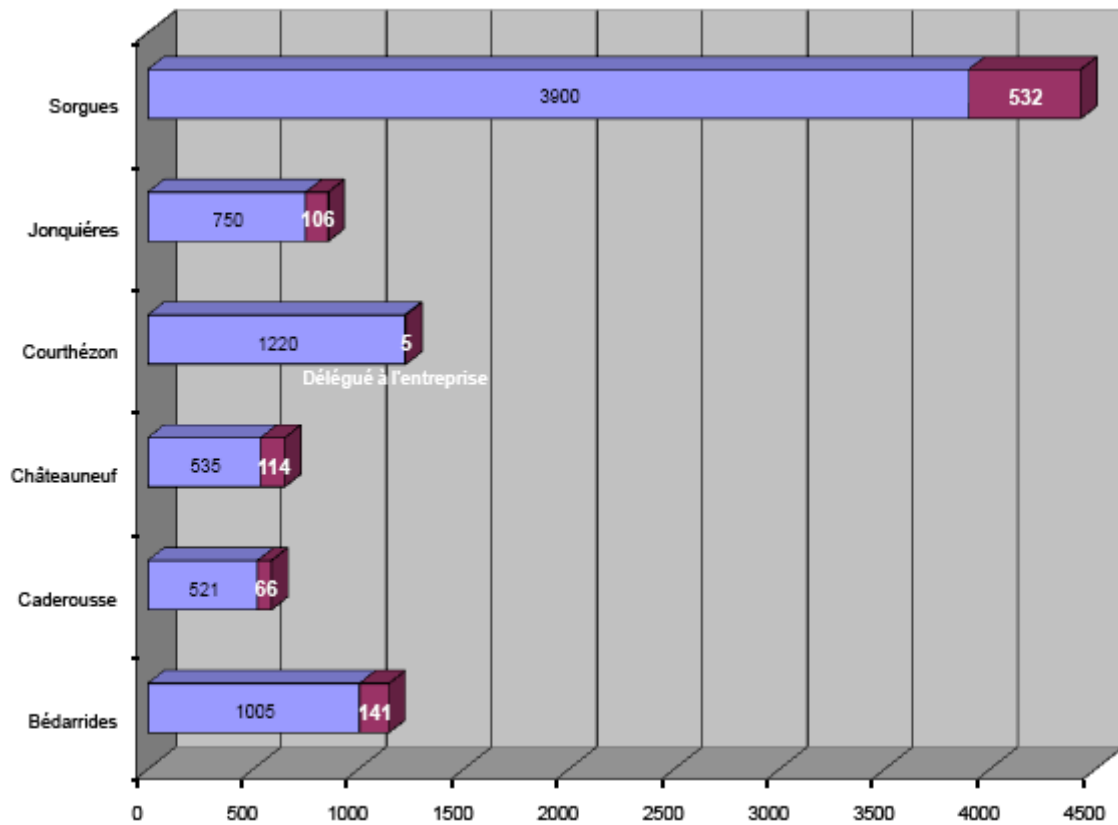
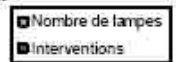
3 . REPARTITION DU NOMBRE D'INTERVENTIONS PAR CORPS DE METIER ET PAR COMMU

3.1 ECLAIRAGE PUBLIC

Répartition des interventions d'éclairage public



Répartition des interventions d'éclairage public en fonction du nombre de foyers lumineux



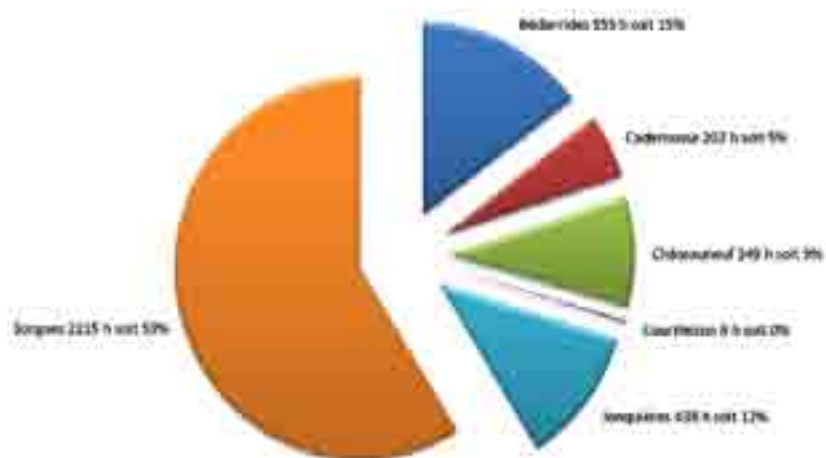
Répartition des interventions de faucardage par communes



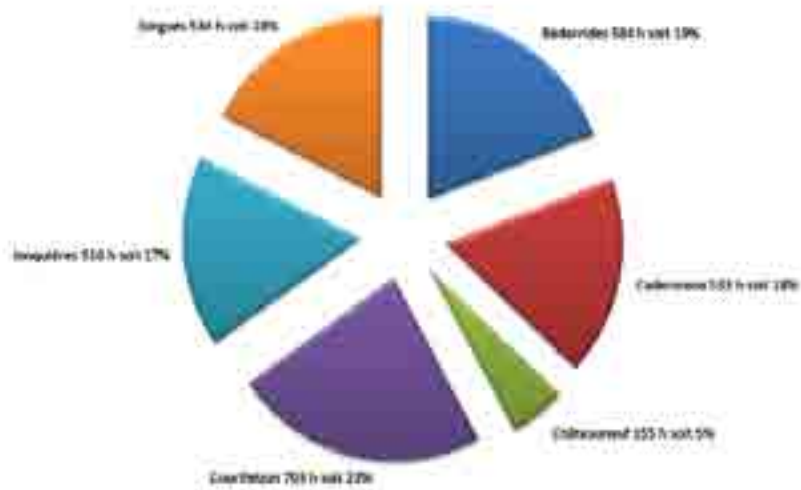
Répartition des interventions de voirie par communes



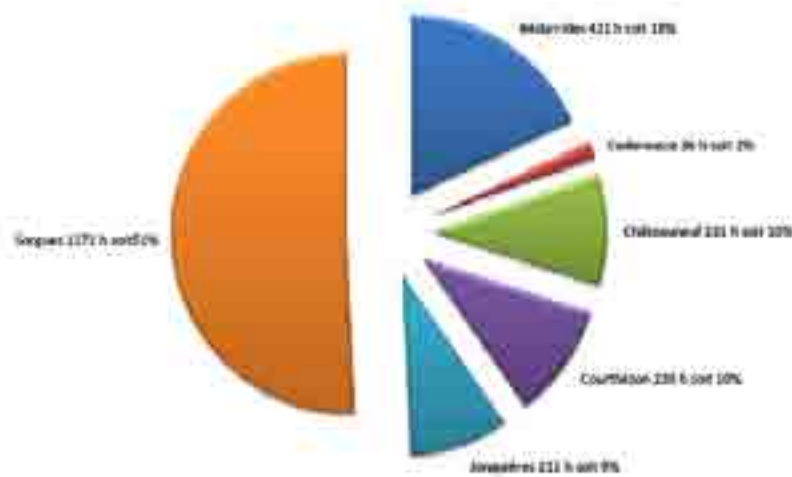
Répartition des temps passés par commune
Eclairage Public



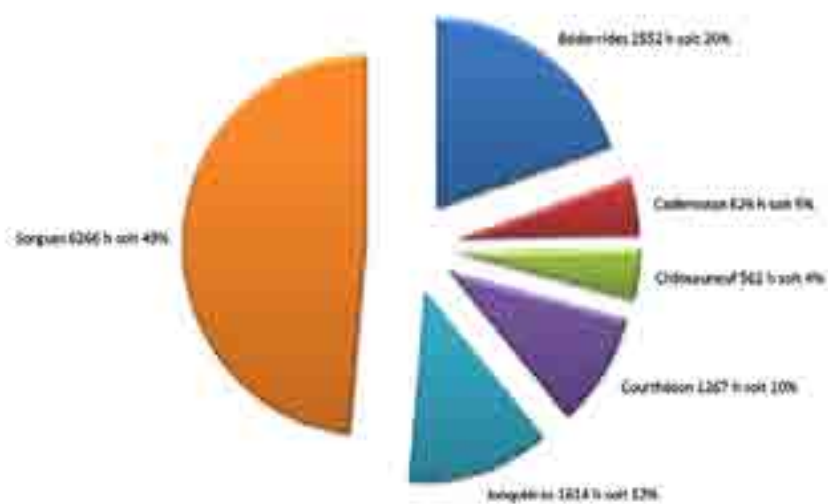
**Répartition des temps passés par commune
Faucardage**



**Répartition des temps passés par commune
Signalisation**

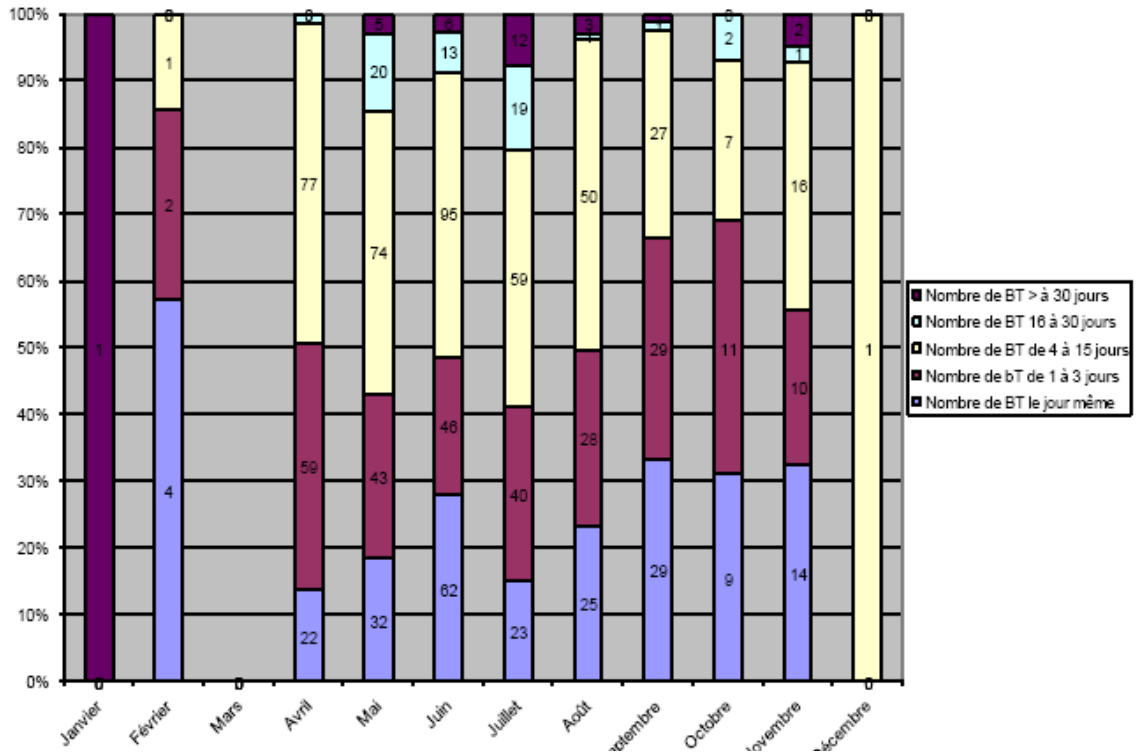


**Répartition des temps passés par commune
Voie**



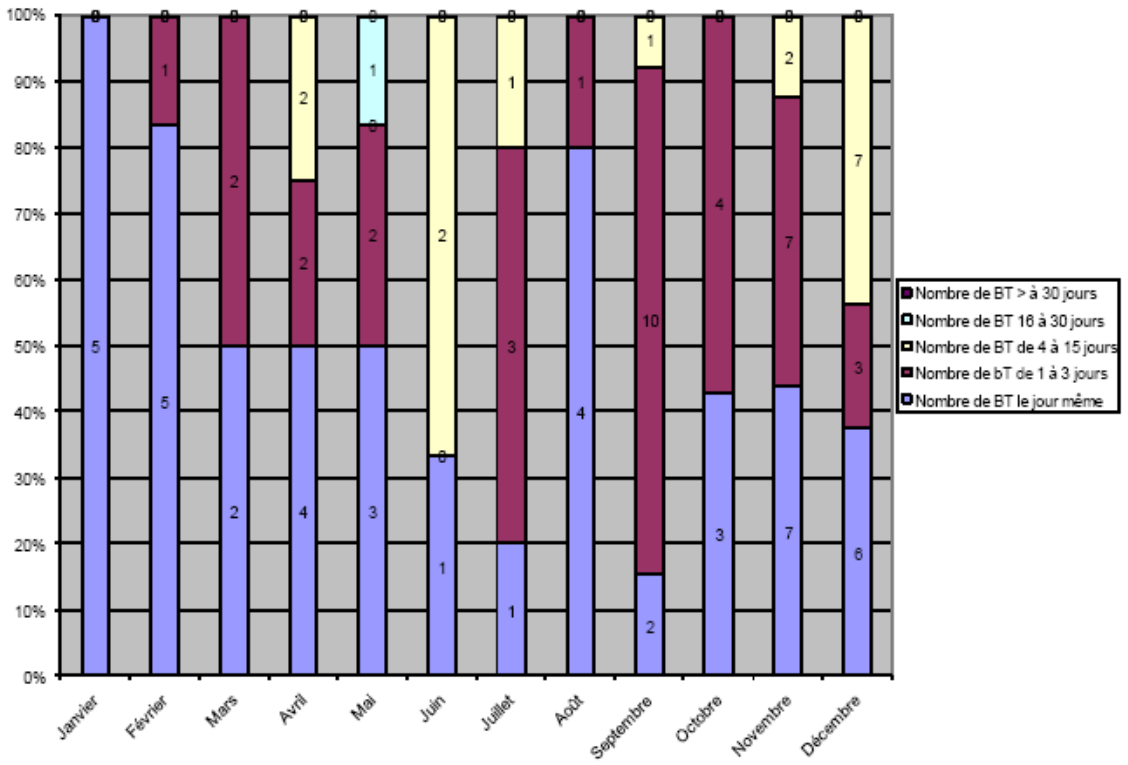
6.2 FAUCARDAGE

Analyse délais d'intervention Faucardage



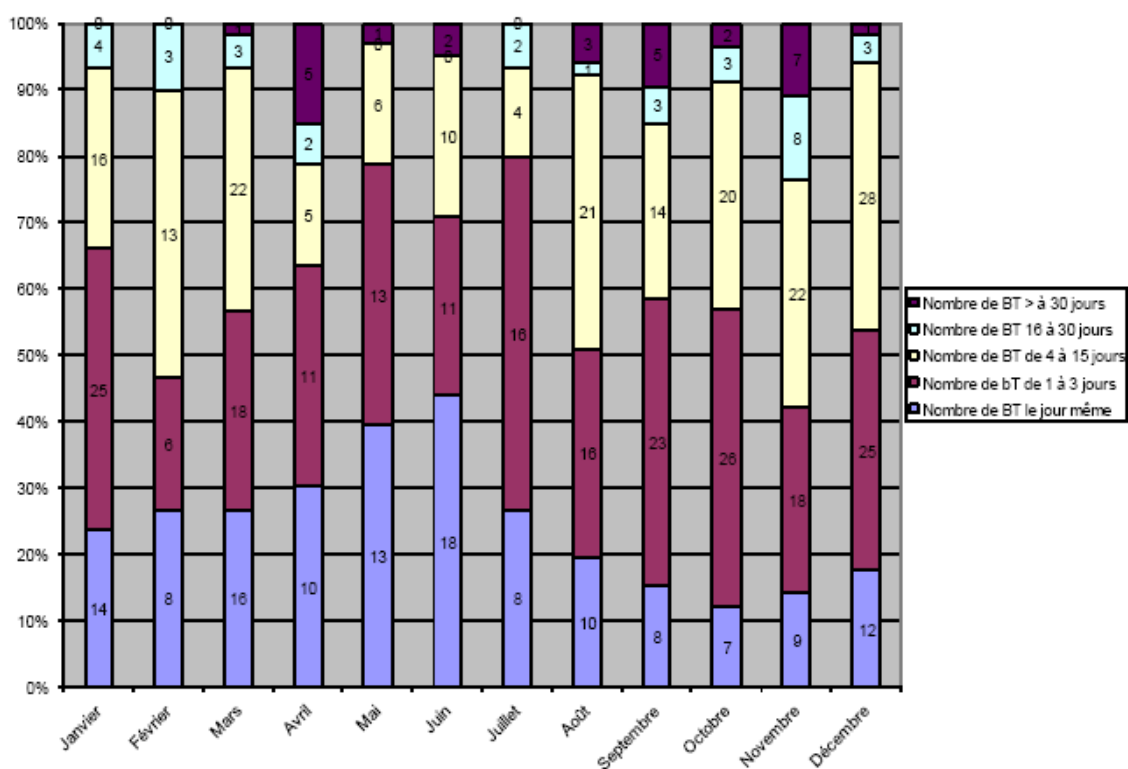
6.3 TRACTOPELLE

Analyse délais d'intervention Tractopelle



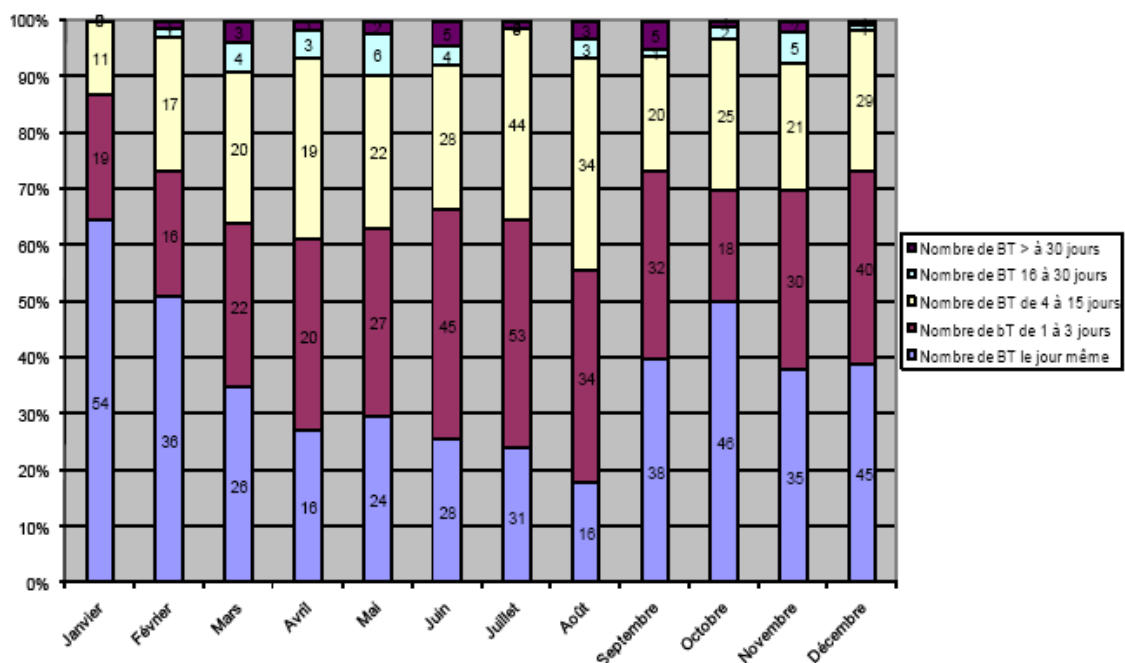
6.4 SIGNALISATION

Analyse délais d'intervention Signalisation



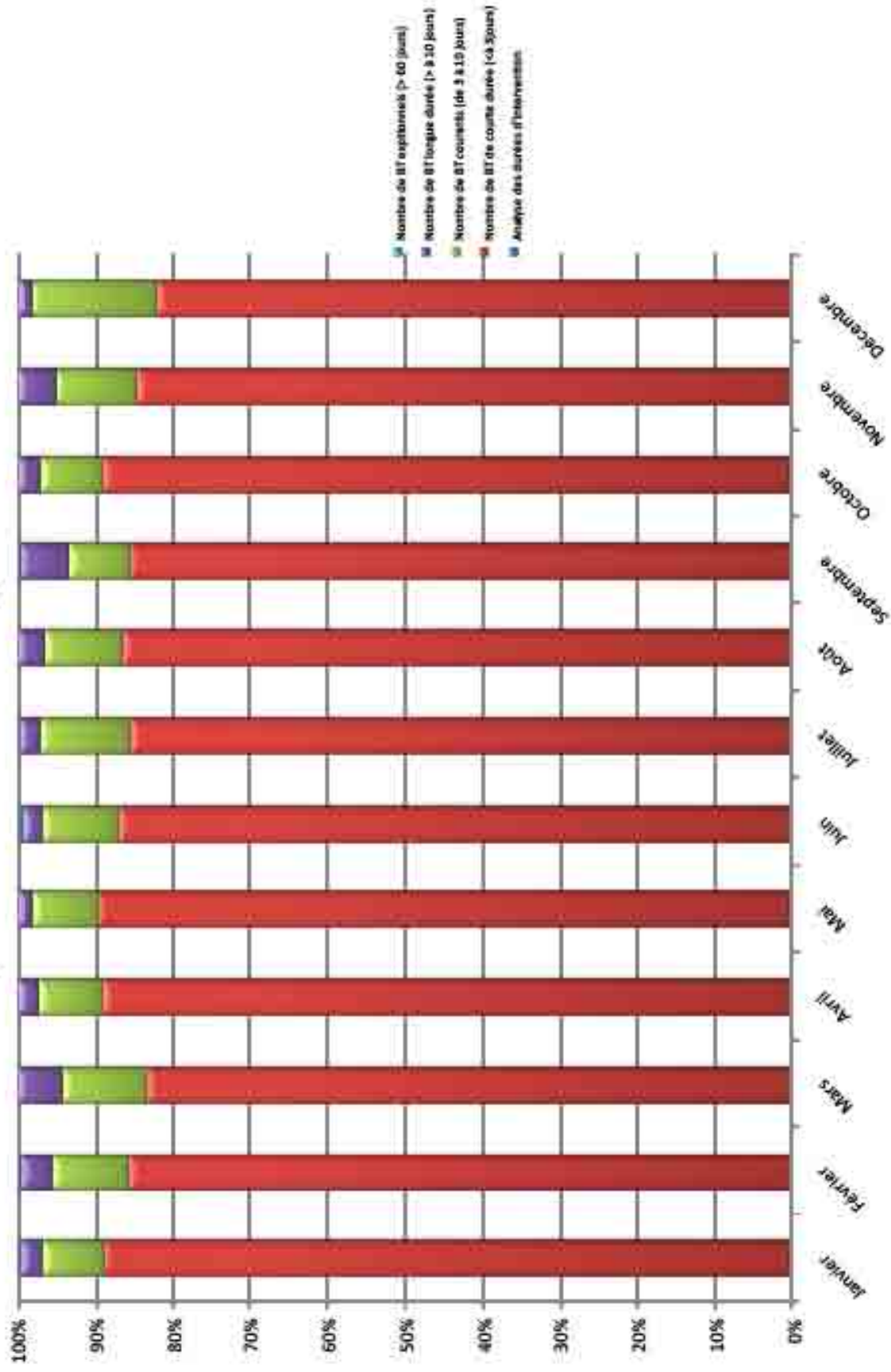
6.5 VOIRIE

Analyse délais d'intervention Voirie



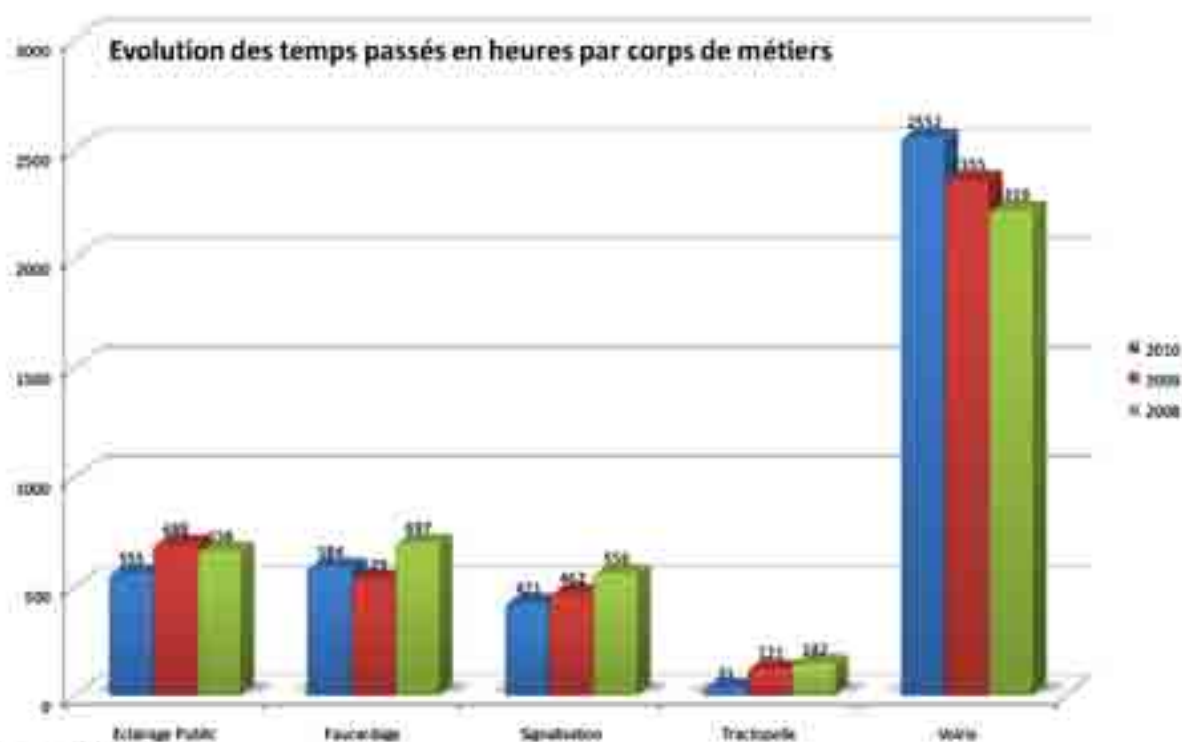
6.6 ENSEMBLE DU SERVICE

Analyse délais d'intervention tous corps de métiers confondus

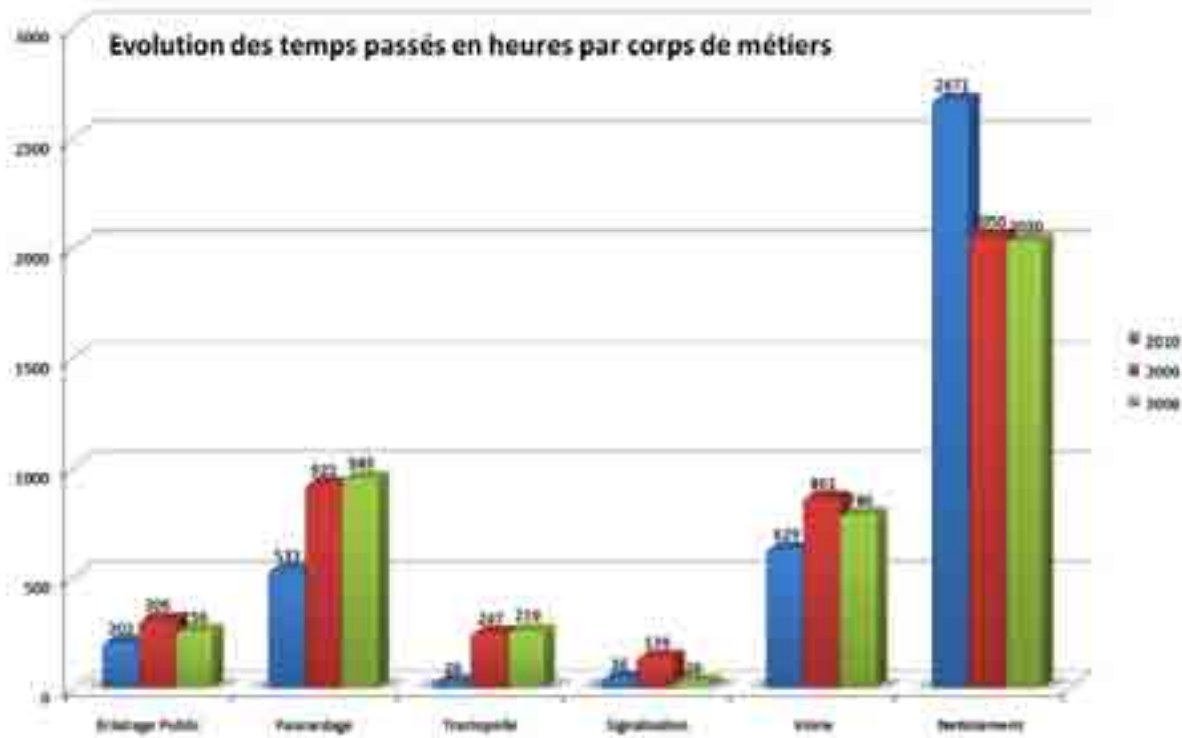


7 . ANALYSE DES TEMPS PASSES EN HEURES PAR CORPS DE METIERS SUR 3 ANS

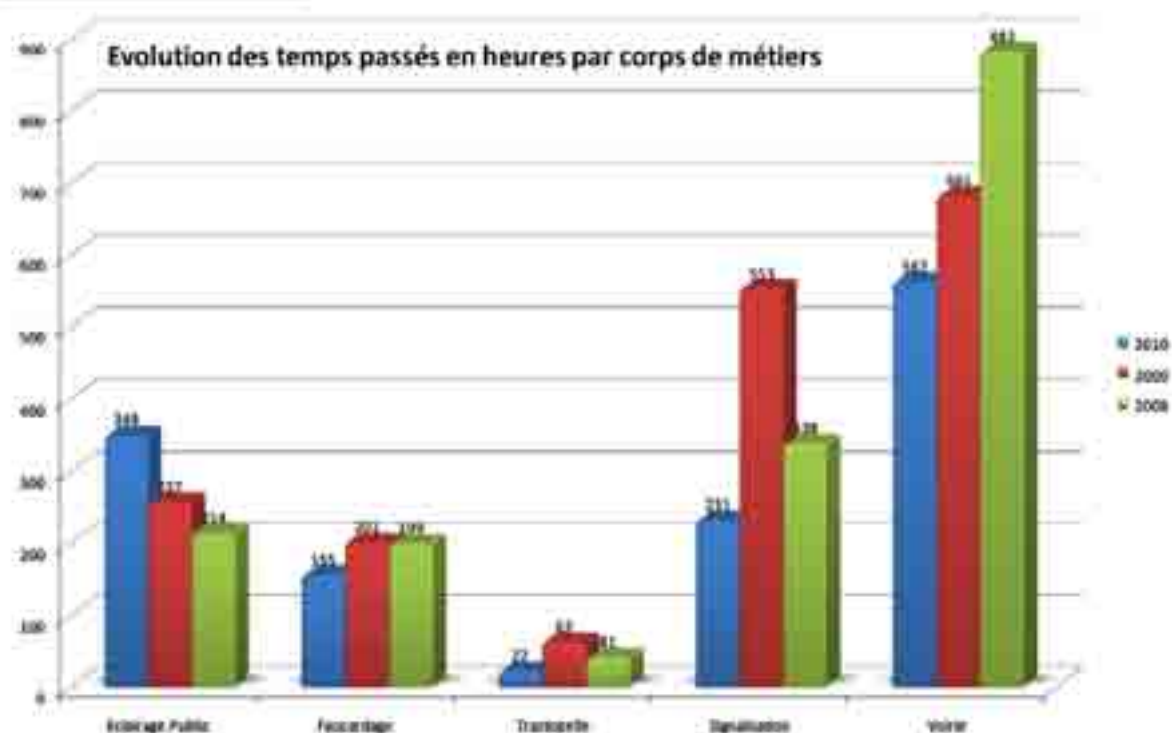
7.1 BEDARRIDES



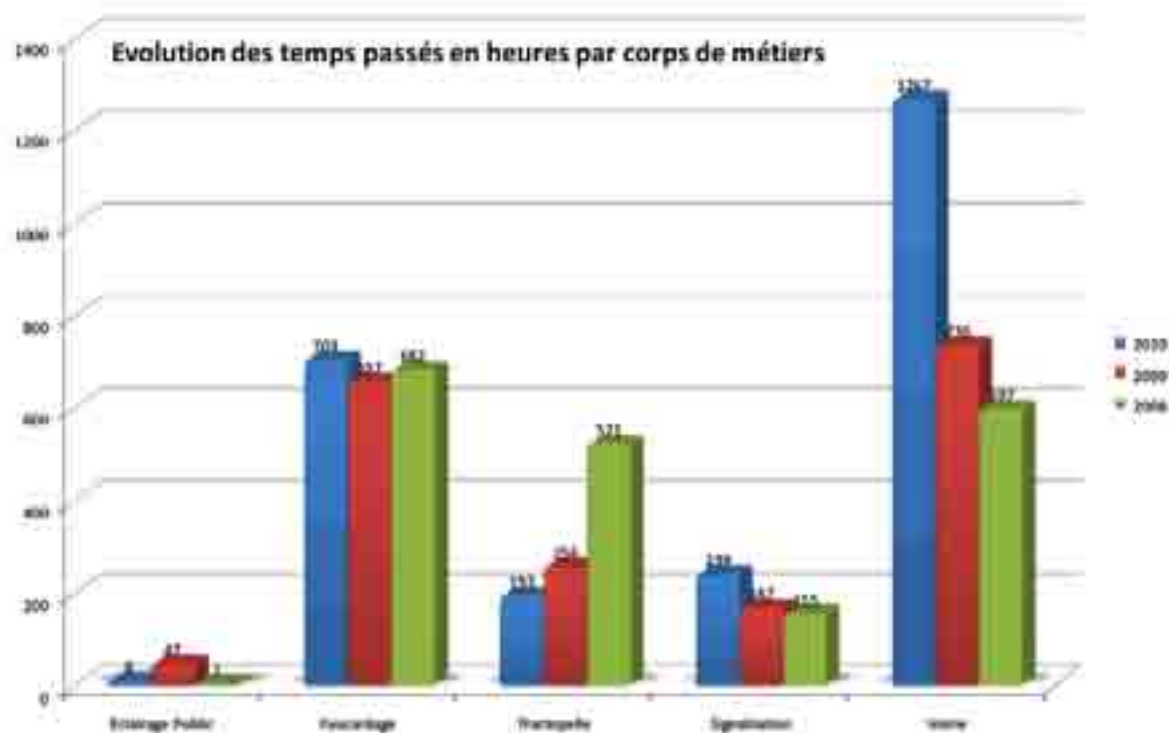
7.2 CADEROUSSE



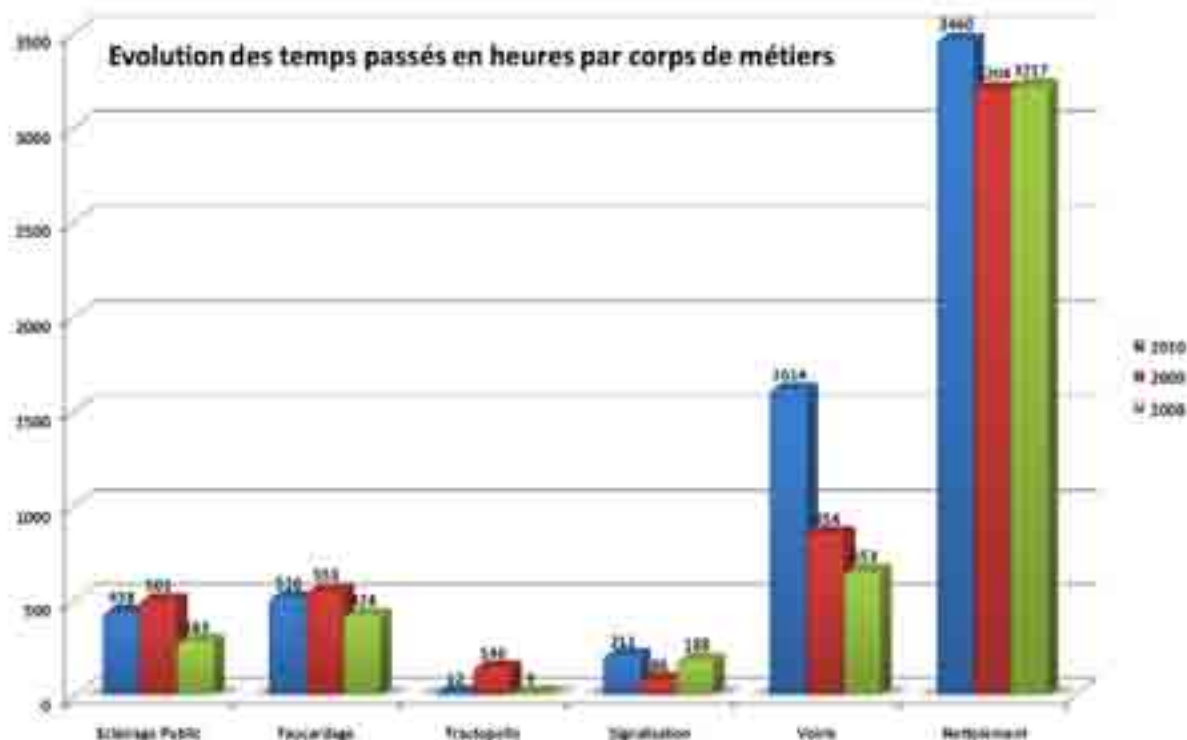
7.3 CHATEAUNEUF DU PAPE



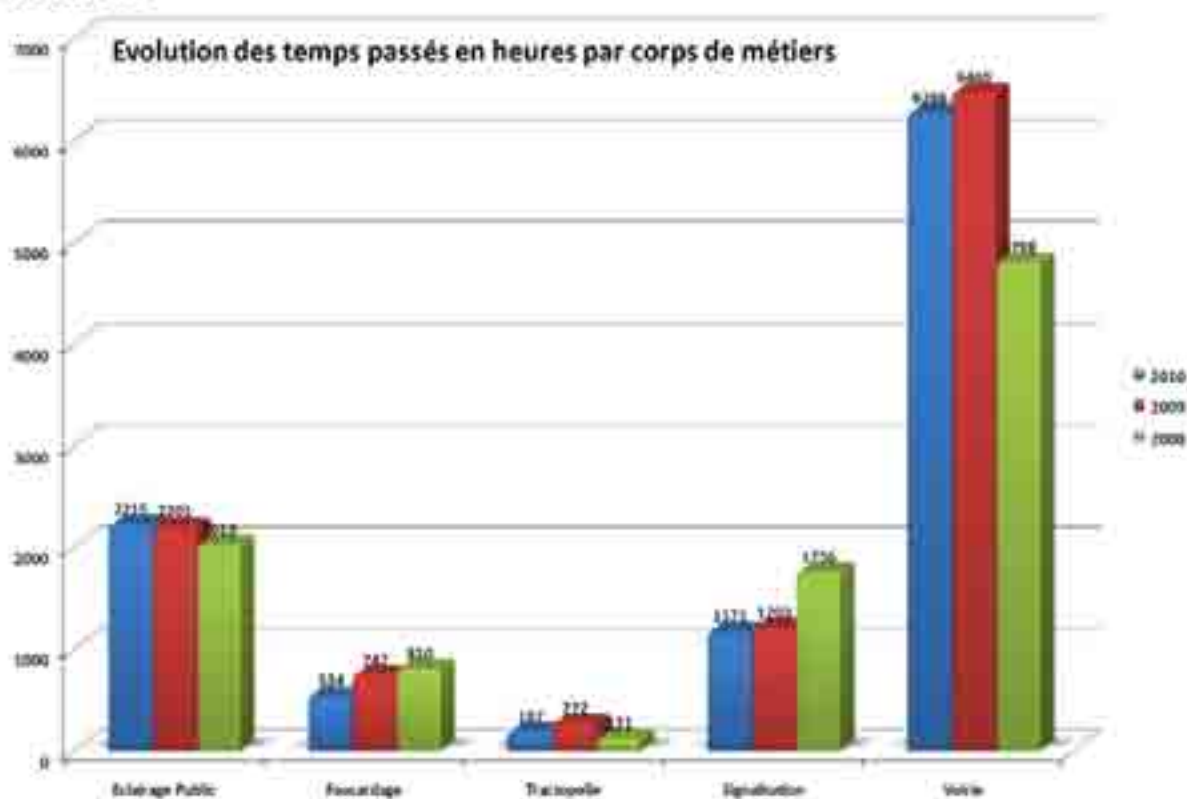
7.4 COURTHEZON



7.5 JONQUIERES



7.6 SORGUES



VI – La gestion de maintenance assistée par Ordinateur - GMAO

Dans le cadre de cette compétence la CCPRO a mis en place un outil de gestion analytique.

Le but étant d'assurer une traçabilité des interventions de voiries commune par commune et élément du patrimoine par élément du patrimoine.

Un bon de travail peut-être émis par un service CCPRO, ou directement par une commune. Le but est de quantifier en heures de régie, fournitures ou en prestation externalisée une intervention.

L'ensemble des actions sont ainsi répertoriées et quantifiées dans un système de gestion analytique

BILAN VOIRIE FONCTIONNEMENT 2010
MONTANTS ISSUS DE LA GESTION ANALYTIQUE

BEDARRIDES	BT en INTERNE					BT en EXTERNE		
	NB BT	MO	COUT MO	COUT STOCK POSE	COUT ACHAT	NB BT	COUT ENGAGE	COUT PAYE
INTER EP	145	496,00	15 386,00	2 525,89	0,00			
INTER SIGNALÉTIQUE	93	264,70	8 215,00	3 087,21	0,00			
INTER HYDRAULIQUE	1	14,00	434,00	0,00	0,00			
INTER VOIRIE	297	2 116,29	66 368,50	2 570,28	0,00	17	54 297,34	53 006,40
INTER NETTOIEMENT MANUEL	200	2 305,50	77 850,50	0,00	0,00			
INTER NETTOIEMENT MECANIQUE	75	788,00	37 666,50	0,00	0,00			
INTER FAUCARDAGE	193	558,00	41 373,00	0,00	taux horaire de 76€ TTC (20€ agent + 56€ machine)			
INTER D'URGENCE	2	49,00	1 546,00	0,00	0,00	1	669,76	669,76
INTER MANIFESTATION	3	56,00	1 736,00	0,00	0,00			
INTER HYDRAUCURAGE								
INTER RADAR GESTION DE TRAFIC								
ELAGAGE ARBRE ALIGNEMENT						7	29 738,61	29 738,61
LUTTE CONTRE LES INONDATIONS	7	565,00	20 026,00	0,00	0,00	3	8 540,64	8 361,24
ACHATS FOURNITURES						9	10 546,22	10 518,64

ACHATS FOURNITURES						6	7 620,91	7 001,59
FRAIS ELECTRICITE						10	18 235,03	18 235,03
TOTAL	440	2 373,75	194 153,25	5 941,34	0,00	31	75 405,08	72 142,38
COMPARATIF 2009	389	1 740,00	62 286,25	6 471,52	0,00	42	149 390,70	
COMPARATIF 2008	396	1 941,50	49 066,81	10 034,82	0,00	16	37 814,41	
COMPARATIF 2007	566	3 935,65	89 019,69	4 585,29	0,00	21	65 577,18	

COURTHEZON	BT en INTERNE					BT en EXTERNE		
	NB BT	MO	COUT MO	COUT STOCK POSE	COUT ACHAT	NB BT	COUT ENGAGE	COUT PAYE
INTER EP	69	8,00	79,29	79,29	0,00	9	6 834,65	6 807,74
INTER SIGNALETIQUE	12	49,25	323,75	323,75	0,00			
INTER HYDRAULIQUE	3	3,00	93,00	0,00	0,00			
INTER VOIRIE	163	1 645,25	7 442,39	7 442,39	0,00	15	19 560,58	19 565,58
INTER NETTOIEMENT MANUEL	91	3 948,00	126 228,50	0,00	0,00			
INTER NETTOIEMENT MECANIQUE	44	514,30	24 554,75	0,00	0,00			
INTER FAUCARDAGE	197	695,25	49 936,50	0,00	taux horaire de 76€ TTC (20€ agent + 56€ machine)			
INTER D'URGENCE						7	19 560,58	19 565,58
INTER MANIFESTATION	2	7,00	532,00	0,00	0,00			
INTER HYDRAUCURAGE								
INTER RADAR GESTION DE TRAFIC								
ELAGAGE ARBRE ALIGNEMENT	3	9,00	288,00	0,00	0,00	6	83 865,98	55 530,35
LUTTE CONTRE LES INONDATIONS								
ACHATS FOURNITURES						5	8 503,56	7 901,73
FRAIS ELECTRICITE						12	46 744,67	46 744,67

TOTAL	584	6 879,05	209 478,18	7 845,43	0,00	54	185 070,02	156 115,65
COMPARATIF 2009	433	1 673,35	81 518,75	4 891,13	0,00	37	238 801,75	
COMPARATIF 2008	343	1 948,25	70 712,50	3 101,00	0,00	24	118 751,28	
COMPARATIF 2007	363	1 904,50	50 858,21	1 549,39	0,00	19	235 374,82	

JONQUIERES	BT en INTERNE					BT en EXTERNE		
	NB BT	MO	COUT MO	COUT STOCK POSE	COUT ACHAT	NB BT	COUT ENGAGE	COUT PAYE
INTER EP	114	431,50	13 394,50	3 012,65	0,00			
INTER SIGNALÉTIQUE	23	142,50	4 417,50	2 414,49	0,00			
INTER HYDRAULIQUE	2	2,00	66,50	0,00	0,00			
INTER VOIRIE	109	1 695,50	52 623,50	4 652,00	0,00	10	39 125,37	35 136,87
INTER NETTOIEMENT MANUEL	68	3 459,00	109 911,50	0,00	0,00			
INTER NETTOIEMENT MECANIQUE	46	480,00	23 580,00	0,00	0,00			
INTER FAUCARDAGE	147	515,25	38 092,50	0,00	taux horaire de 76€ TTC (20€ agent + 56€ machine)			
INTER D'URGENCE						7	24 869,10	24 869,10
INTER MANIFESTATION								
INTER HYDRAUCURAGE								
INTER RADAR GESTION DE TRAFIC								
ELAGAGE ARBRE ALIGNEMENT						9	19 846,49	19 511,61
LUTTE CONTRE LES INONDATIONS	2	0,00	0,00	0,00	0,00	1	112,13	112,13
ACHATS FOURNITURES						6	11 346,81	10 041,50
FRAIS ELECTRICITE						8	17 388,78	17 388,78
TOTAL	511	6 725,75	242 086,00	10 079,14	0,00	41	112 688,68	107 059,99

COMPARATIF 2009	496	4 748,40	173 397,00	12 766,70	0,00	36	97 192,74
COMPARATIF 2008	463	4 777,75	110 959,39	10 223,25	490,36	25	83 779,99
COMPARATIF 2007	516	4 879,75	109 236,38	1 809,53	0,00	20	65 005,12

SORGUES	BT en INTERNE					BT en EXTERNE		
	NB BT	MO	COUT MO	COUT STOCK POSE	COUT ACHAT	NB BT	COUT ENGAGE	COUT PAYE
INTER EP	553	2 052,00	63 832,50	27 487,17	0,00	1	1 664,08	1 664,08
INTER SIGNALETIQUE	223	533,20	16 620,78	8 823,02	0,00	2	4 213,67	4 229,75
INTER HYDRAULIQUE	3	38,00	1 390,00	23,07	0,00			
INTER VOIRIE	582	6 617,50	206 724,00	14 897,16	0,00	38	163 886,38	157 468,44
INTER NETTOIEMENT MANUEL	353	3 266,50	120 061,00	0,00	0,00			
INTER NETTOIEMENT MECANIQUE	237	2 332,85	106 831,50	0,00	0,00			
INTER FAUCARDAGE	162	524,50	35 831,50	0,00	taux horaire de 76€ TTC (20€ agent + 56€ machine)			
INTER D'URGENCE	6	113,00	3 512,00	0,00	0,00	8	38 352,10	38 352,10
INTER MANIFESTATION	46	360,50	11 948,50	481,41	0,00			
INTER HYDRAUCURAGE						1	977,13	977,13
INTER RADAR GESTION DE TRAFIC	2	6,00	195,00	0,00	0,00			
ELAGAGE ARBRE ALIGNEMENT	1	0,00	0,00	0,00	0,00	13	37 940,78	37 940,78
LUTTE CONTRE LES INONDATIONS	1	38,00	1 250,00	0,00	0,00	10	71 046,09	63 216,37
ACHATS FOURNITURES						19	80 759,88	63 030,99
FRAIS ELECTRICITE						10	152 084,20	152 084,20
TOTAL	2169	15 882,05	568 196,78	51 711,83	0,00	102	550 924,31	518 963,84
COMPARATIF 2009	1751	10 576,40	357 645,35	48 964,24	0,00	142	947 506,77	

COMPARATIF 2008	1839	10 060,80	234 018,43	90 500,18	0,00	60	325 835,49
COMPARATIF 2007	2971	12 256,70	258 805,05	58 124,67	510,85	91	378 625,01

TOTAL VOIRIE CCPRO	BT en INTERNE						BT en EXTERNE		
	NB BT	MO	COUT MO	COUT STOCK POSE	COUT ACHAT		NB BT	COUT ENGAGE	COUT PAYE
INTER EP	1 066	3 505	108 989	36 724	0	10	8 498,73	8 471,82	
INTER SIGNALÉTIQUE	396	1 057	31 654	16 754	0	2	4 213,67	4 229,75	
INTER HYDRAULIQUE	9	57	1 984	23	0	1	4 305,60	4 305,60	
INTER VOIRIE	1 330	13 600	381 256	35 137	0	100	327 859,05	310 098,54	
INTER NETTOIEMENT MANUEL	822	16 024	536 135	0	0				
INTER NETTOIEMENT MECANIQUE	497	5 204	243 926	0	0				
INTER FAUCARDAGE	947	2 981	313 640	0	taux horaire de 76€ TTC (20€ agent + 56€ machine)				
INTER D'URGENCE	8	162	5 058	0	0,00	28	116 508,98	116 513,98	
INTER MANIFESTATION	59	535	17 888	481	0,00	0	0,00	0,00	
INTER HYDRAUCURAGE						1	977,13	977,13	
INTER RADAR GESTION DE TRAFIC	6	26	815	0	0,00				
ELAGAGE ARBRE ALIGNEMENT	4	9	288	0	0,00	45	220 179,24	191 508,73	
LUTTE CONTRE LES INONDATIONS	10	603	21 276	0	0,00	15	84 168,38	75 792,01	
ACHATS FOURNITURES						49	123 097,99	102 815,06	
FRAIS ELECTRICITE						62	324 235,28	324 235,28	
TOTAL	5 154	43 760,09	1 662 907,21	89 119,41	0,00	313	1 214 044,05	1 138 947,90	
COMPARATIF 2009	4 263	27 337,40	1 001 006,35	88 681,40	1 816,45	357	1 677 938,52		

COMPARATIF 2008	4183	26 094,05	681 388,52	138 881,23	2 372,87	170	742 073,09
COMPARATIF 2007	6236	32 767,35	734 587,54	83 603,28	510,85	703	3 034 105,79

BILAN VOIRIE INVESTISSEMENT 2010

BEDARRIDES	BT en EXTERNE		
	NB BT	COU T ENGAGE	COU T PAYE
INTER EP	5	17 442,94	17 442,94
INTER SIGNALETIQUE			
INTER HYDRAULIQUE			
INTER VOIRIE	13	102 165,29	97 795,55
INTER FAUCARDAGE			
INTER D'URGENCE			
INTER MANIFESTATION			
INTER HYDRAUCURAGE			
INTER RADAR GESTION DE TRAFFIC			
INTER BATIMENTS			
ELAGAGE ARBRE ALIGNEMENT			
LUTTE CONTRE LES INONDATIONS	14	355 086,83	279 438,83
ACHATS FOURNITURES	1	2 878,67	2 878,67
FRAIS ELECTRICITE			
AMENAGEMENT DE Z.A			
TOTAL	33	477 573,73	397 555,99
COMPARATIF 2009	29	890 383,64	
COMPARATIF 2008	26	133 356,24	
COMPARATIF 2007	26	275 620,18	

CADEROUSSE	BT en EXTERNE		
	NB BT	COU T ENGAGE	COU T PAYE
INTER EP	2	21 303,27	21 303,27
INTER SIGNALETIQUE			
INTER HYDRAULIQUE			
INTER VOIRIE	19	157 546,29	157 365,00
INTER FAUCARDAGE			

INTER D'URGENCE			
INTER MANIFESTATION			
INTER HYDRAUCURAGE			
INTER RADAR GESTION DE TRAFIC			
INTER BATIMENTS			
ELAGAGE ARBRE ALIGNEMENT			
LUTTE CONTRE LES INONDATIONS			
ACHATS FOURNITURES			
FRAIS ELECTRICITE			
AMENAGEMENT DE Z.A			
TOTAL	21	178 849,56	178 668,27
COMPARATIF 2009	9	97 021,97	
COMPARATIF 2008	13	126 202,76	
COMPARATIF 2007	23	145 152,44	

CHATEAUNEUF	BT en EXTERNE		
	NB BT	COU T ENGAGE	COU T PAYE
INTER EP	4	47 019,90	47 019,90
INTER SIGNALETIQUE			
INTER HYDRAULIQUE			
INTER VOIRIE	14	91 183,63	86 638,83
INTER FAUCARDAGE			
INTER D'URGENCE			
INTER MANIFESTATION			
INTER HYDRAUCURAGE			
INTER RADAR GESTION DE TRAFIC			
INTER BATIMENTS			
ELAGAGE ARBRE ALIGNEMENT			
LUTTE CONTRE LES INONDATIONS	2	141 911,28	3 205,28
ACHATS FOURNITURES			
FRAIS ELECTRICITE			
AMENAGEMENT DE Z.A			
TOTAL	20	280 114,81	136 864,01
COMPARATIF 2009	5	50 068,63	

COMPARATIF 2008	17	312 093,57
COMPARATIF 2007	46	1 145 052,00

COURTHEZON	BT en EXTERNE		
	NB BT	COU T ENGAGE	COU T PAYE
INTER EP	3	10 219,22	8 972,39
INTER SIGNALETIQUE			
INTER HYDRAULIQUE			
INTER VOIRIE	8	296 728,19	193 128,88
INTER FAUCARDAGE			
INTER D'URGENCE			
INTER MANIFESTATION			
INTER HYDRAUCURAGE			
INTER RADAR GESTION DE TRAFFIC			
INTER BATIMENTS			
ELAGAGE ARBRE ALIGNEMENT			
LUTTE CONTRE LES INONDATIONS			
ACHATS FOURNITURES			
FRAIS ELECTRICITE			
AMENAGEMENT DE Z.A			
TOTAL	11	306 947,41	202 101,27
COMPARATIF 2009	7	247 637,51	
COMPARATIF 2008	4	371 838,14	
COMPARATIF 2007	14	475 904,30	

JONQUIERES	BT en EXTERNE		
	NB BT	COU T ENGAGE	COU T PAYE
INTER EP	4	23 117,61	23 117,61
INTER SIGNALETIQUE			
INTER HYDRAULIQUE			
INTER VOIRIE	10	87 630,92	87 630,92
INTER FAUCARDAGE			
INTER D'URGENCE			
INTER MANIFESTATION			
INTER HYDRAUCURAGE			

INTER RADAR GESTION DE TRAFIC			
INTER BATIMENTS			
ELAGAGE ARBRE ALIGNEMENT			
LUTTE CONTRE LES INONDATIONS	1	8 252,40	2 230,54
ACHATS FOURNITURES	2	3 337,13	3 216,09
FRAIS ELECTRICITE			
AMENAGEMENT DE Z.A			
TOTAL	17	122 338,06	116 195,16
COMPARATIF 2009	18	251 681,08	
COMPARATIF 2008	8	36 882,79	
COMPARATIF 2007	41	2 018 843,81	

SORGUES	BT en EXTERNE		
	NB BT	COU T ENGAGE	COU T PAYE
INTER EP	15	88 460,42	78 614,23
INTER SIGNALETIQUE			
INTER HYDRAULIQUE			
INTER VOIRIE	50	1 896 040,89	1 763 431,18
INTER FAUCARDAGE			
INTER D'URGENCE			
INTER MANIFESTATION			
INTER HYDRAUCURAGE			
INTER RADAR GESTION DE TRAFIC			
INTER BATIMENTS			
ELAGAGE ARBRE ALIGNEMENT			
LUTTE CONTRE LES INONDATIONS	4	21 534,56	21 534,56
ACHATS FOURNITURES	2	3 853,26	3 853,26
FRAIS ELECTRICITE			
AMENAGEMENT DE Z.A			
TOTAL	71	2 009 889,13	1 867 433,23
COMPARATIF 2009	46	1 211 349,99	
COMPARATIF 2008	50	662 016,15	
COMPARATIF 2007	115	4 777 612,64	

TOTAL VOIRIE CCPRO	BT en EXTERNE		
---------------------------	----------------------	--	--

	NB BT	COUT ENGAGE	COUT PAYE
INTER EP	33	207 563,36	196 470,34
INTER SIGNALETIQUE			
INTER HYDRAULIQUE			
INTER VOIRIE	114	2 631 295,21	2 385 990,36
INTER FAUCARDAGE			
INTER D'URGENCE			
INTER MANIFESTATION			
INTER HYDRAUCURAGE			
INTER RADAR GESTION DE TRAFFIC			
INTER BATIMENTS			
ELAGAGE ARBRE ALIGNEMENT			
LUTTE CONTRE LES INONDATIONS	21	526 785,07	306 409,21
ACHATS FOURNITURES	5	10 069,06	9 948,02
FRAIS ELECTRICITE			
AMENAGEMENT DE Z.A			
TOTAL	173	3 375 712,70	2 898 817,93
COMPARATIF 2009	114	2 748 142,82	
COMPARATIF 2008	118	1 642 389,65	
COMPARATIF 2007	168	9 001 551,30	

VII – Actions d'Hydrocurage sur les réseaux d'eaux pluviales et des ouvrages de protection contre les Inondations

Caderousse : 15 jours, soit 120h à 63€HT = 7 560 €HT
 Sorgues : 51 jours, soit 408h à 63€HT = 25 704 €HT
 Courthézon : 15 jours, soit 120h à 63€HT = 7 560 €HT
 Bédarrides : 24 jours, soit 192h à 63€HT = 12 096 €HT
 Jonquières : 17 jours, soit 136h à 63€HT = 8 568 €HT
 Chateauneuf du Pape : 17 jours, soit 136h à 63€HT = 8 568 €HT

TOTAL DE LA PRESTATION POUR 2010 = 70 056 € HT

VIII – Gestion du Parc Automobile (72 véhicules, tous services confondus)

MOYENS GENERAUX																	
type de véhicule	Marque et matriculation (provisionnelle)	Origine du véhicule	immatriculation	date de mise en circulation	KM au 31/12/10	N° parcourus du 01/01/10 au 31/12/10	litres	prix moyen de l'essence	COUT	travaux engagés sur le véhicule du 1er Janvier 2010 au 31 Décembre 2010				COMPARATIF 2009		COMPARATIF 2008	
										Travaux effectués le porteur	TOTAL HRS CARRBURANT	TOTAL	COUT HRS	COUT TOTAL	COUT HRS	COUT TOTAL	
Voiture	Peugeot 205	mairie de cadroussac	4048 YZ 84	23/11/1995	194 887	2 829	185,87	6,96	193,62	750,00	943,62	750,00	943,62	2 282,02	2 011,73		
Voiture	Peugeot 406	Mairie de Sorgues	5359 VM 84	14/03/1990	429 979	49 783	3 099,70	6,21	2 343,84	11 306,22	14 650,06	565,39	4 291,87	2 605,52	6 978,78		
Voiture	Peugeot 307	CCPRO	2838 XG 84	17/10/2002	93 680	19 735	1 142,85	6,76	1 278,84	2 252,48	3 481,92	682,37	2 712,97	1 031,12	3 039,62		
Voiture	Peugeot 206	Mairie de Sorgues	1842 XW 84	26/01/2003	103 143	19 876	1 888,96	7,88	2 001,84	1 255,90	3 257,80	1 832,82	1 117,63	700,31	2 231,00		
Voiture	Citroen berlingo	CCPRO	4117 XW 84	24/09/2004	82 092	14 918	798,2	5,18	786,84	951,62	1 738,26	660,07	841,10	870,34	1 540,99		
Voiture	Citroen berlingo	CCPRO	4118 XW 84	24/09/2004	89 287	12 060	868,36	7,19	915,20	1 933,59	2 848,78	13,00	978,39	847,59	2 111,30		
Voiture	Citroen berlingo	CCPRO	8813 YE 84	18/01/2006	39 689	9 724	262,71	5,34	285,18	812,51	1 198,70	207,87	615,74	700,89	1 492,65		
Voiture	Renault clio	CCPRO	2368 YF 84	30/01/2006	142 996	17 798	1 488,81	8,12	2 618,06	278,87	2 294,63	1399,47	2530,8	297,10	1 859,11		
Voiture	Renault clio	CCPRO	7193 YV 84	21/01/2008	31 128	14 808	732,16	4,91	714,96	178,23	854,19	273,04	637,16	0,06	699,73		
Voiture	Renault Megane	CCPRO	AP-738-HE	28/03/2010	13 248	13 099	868,53	6,64	847,17	85,00	1 032,17						
										19 803,17	32 400,13	6 713,27	10 816,57	8 334,56	20 852,78		

SERVICE DECHETS

type de véhicule	Marque et caractéristiques	Origine du véhicule	immatriculation	date de mise en circulation	KM au 13/12/10	KM parcourus du 01/01/10 au 31/12/10	LITRE	consommation moyenne	COUT	travaux engagés sur le véhicule du 1er Janvier 2010 au 31 Decembre 2010										COMPARATIF 2008	
										Travaux concernant le conducteur	Travaux concernant le mécanisme	pneumatique	divers	prestation annuelle	TOTAL HORS C.A.B.L.I.B.A.N.	TOTAL	COMPARATIF 2009		COUT PARATIF 2008		
																	concernant le nocteur	concernant le conducteur	COUT HORS CARBURAN	COUT TOTAL	COUT HORS CARBURAN
BOM	Iveco Orduvat	Mairie de Bédarides	6040 VX 84	27/10/1997	176 311	4 780	2 100,23	43,94	2 217,93	3 017,58	1 755,34	1 980,93	193,36	2 777,92	9 725,13	11 943,06	10 530,66	12 192,34	13 099,75	19 515,01	
BOM	Renault Grange	Mairie de Sorgues	6830 VM 84	13/04/2000	169 510	7 535	4 286,83	56,89	4 556,35	5 466,51	3 765,60	462,61	293,97	2 777,92	12 786,51	17 322,86	14 607,33	21 770,49	28 886,82	41 282,82	
BOM	Renault Semat	CCPRO	7224 XR 84	09/03/2004	84 678	10 059	6 892,99	69,42	7 404,50	4 011,53	18 479,63	2 193,47	237,48	2 777,92	27 700,03	35 104,53	14 836,74	22 976,76	15 976,02	24 362,57	
BOM	RENAULT	CCPRO	7692 YA 84	19/05/2005	103 415	16 780	9 364,17	55,81	9 978,38	6 102,76	7 345,77	1 357,25	321,67	2 777,92	17 905,37	27 883,75	10 524,78	20 702,61	8 085,71	21 526,21	
BOM	RENAULT	CCPRO	977 YB 84	06/06/2005	113 200	21 571	12 007,00	55,66	12 794,77	10 841,32	1 330,10	2 981,36	102,13	2 946,72	18 201,63	30 996,40	14 381,73	25 764,91	7 347,10	21 509,91	
BOM	RENAULT	CCPRO	9044 YB 84	20/07/2005	120 394	17 508	8 664,83	49,49	9 270,35	7 810,16	7 845,87	4 320,07	386,55	2 777,92	23 140,37	32 410,72	14 885,60	25 376,75	15 007,28	26 437,49	
BOM	IVECO	CCPRO	2994 YK 84	01/09/2006	71 948	14 855	9 458,36	63,67	10 124,09	4 134,37	13 741,52	2 079,75	386,47	2 777,92	23 120,03	33 244,12	11 152,15	21 361,30	10 215,72	23 903,52	
BOM	RENAULT	CCPRO	9899 YS 84	15/10/2007	38 362	11 462	3 869,54	33,76	4 142,53	4 075,80	454,85	2 473,36	92,82	2 501,92	9 598,55	13 741,08	8 543,94	12 525,98	2 682,96	8 223,54	
BOM	IVECO	CCPRO	2405 YZ 84	07/07/2008	42 523	14 905	8 061,46	54,09	8 596,46	3 494,95	1 376,17	120,42	250,65	2 777,92	8 020,11	16 616,57	5 688,24	14 611,11	632,19	6 299,04	
BOM	RENAULT	CCPRO	AC-441-DD	27/07/2009	27 933	19 265	10 492,68	54,46	11 175,66	4 431,60	1 074,74	196,28	0,00	2 915,92	8 618,84	19 797,20	1 953,94	6 430,56	0,00	0,00	
MINI BOM	NISSAN	CCPRO	1304 YB 84	07/06/2005	115 330	14 512	2 878,55	19,84	3 061,09	17 186,26	2 593,09	enregistré sur porteur	106,64	2 501,92	22 377,91	25 439,00	9 647,04	13 305,47	12 254,29	17 442,99	
MINI BOM	NISSAN	CCPRO	1319 YB 84	07/06/2005	130 769	21 510	3 720,21	17,30	3 966,83	10 337,39	4 828,05	enregistré sur porteur	186,09	2 501,92	17 853,45	21 820,28	13 956,37	17 417,28	8 267,74	13 413,79	
Multième	Renault Kerax Dalby	CCPRO	7922 XM 84	04/08/2003	292 681	37 263	16 285,67	43,72	17 380,54	10 303,46	3 417,69	4 338,41	477,01	1 261,36	19 797,93	37 178,47	21 553,14	36 964,70	14 523,86	36 187,27	
Multième	IVECO TRAKKER	CCPRO	4664 YB 84	24/06/2005	138 682	16 203	9 257,55	57,13	9 869,40	15 830,24	16 629,07	5 273,25	174,91	1 261,36	39 168,83	49 038,23	18 551,00	30 005,83	6 524,79	23 983,33	
Multième	Renault Cornut	Mairie de Sorgues	2745 VZ 84	24/02/1998	245 708	17 957	4 926,19	27,43	5 299,26	12 226,52	1 890,59	1 540,55	426,65	1 029,01	17 103,32	22 402,58	5 963,08	10 785,45	13 075,89	20 522,89	
Multième	Renault B110 Cornut	Mairie de Sorgues	6298 VM 84	11/04/2000	148 772	15 166	2 172,18	14,32	2 310,21	12 227,86	2 227,86			913,36	13 141,22	15 451,43	6 067,71	8 364,69	3 557,42	5 507,00	
Multième	Nissan	CCPRO	4153 YK 84	08/09/2006	53 340	14 879	2 043,60	13,73	2 161,31	2 325,04	2 325,04			2 432,56	4 757,60	6 918,91	4 576,39	6 436,62	1 551,64	3 631,82	
Multième	Renault	CCPRO	AP-782-WK	07/04/2010	16 657	16 657	2 214,16	13,29	2 417,89	964,25	964,25			34,68	998,93	3 416,82					
Fourgon	Citroën Jumper	CCPRO	564 XP 84	14/10/2004	84 608	10 362	1 028,83	9,83	1 090,50	1 437,15	1 437,15				1 437,15	2 527,65	465,76	1 437,57	3 429,76	4 618,67	
Fourgon	Renault Traffic	CCPRO	8062 YB 84	18/07/2005	74 938	11 574	962,53	8,32	1 021,47	1 033,29	1 033,29				1 033,29	2 054,76	776,77	1 749,07	875,32	2 244,85	
Fourgon DSE	Renault	CCPRO	3731 YX 84	07/04/2008	16 195	5 303	794,14	14,98	852,24	533,97	533,97			1 026,16	1 560,13	2 412,37	391,39	1 296,31	36,02	779,30	
Voiture	Citroën berlingo	CCPRO	3773 XR 84	17/07/2003	123 798	11 033	812,14	7,36	858,31	2 400,08	2 400,08				2 400,08	3 258,39	1 202,85	2 019,63	444,07	1 563,11	
Voiture	Renault Kangoo	CCPRO	8830 YB 84	08/07/2005	92 954	21 446	1 227,32	5,72	1 303,70	1 691,84	1 691,84				1 691,84	2 995,54	2 344,59	3 636,55	963,95	2 267,27	
															302 117,95	433 974,72	192 601,20	317 131,98	167 638,30	325 222,40	

IX – Procédures d’Instructions de dossiers Année 2010 – Avis Techniques apportés aux communes membres

En 2010, la Direction des Services Techniques a continué sa mise en place de traitement des demandes émanant des services municipaux et des concessionnaires. Procédure portant sur l’instruction de dossiers (permis de construire, DICT ...)

La fiche de liaison a été personnalisée, et l’ensemble des services (hydrauliques, réseaux, éclairage public, voirie, déchets, économie et foncier) adhère parfaitement à ce procédé.

Les renseignements fournis sont retransmis par une synthèse (courrier), soit auprès de sa Mairie d’origine en charge du suivi du dossier, soit auprès des concessionnaires en charge de l’exécution et du suivi des travaux.

- ❖ **Document d’intention de commencement de travaux (doc CERFA)** ces demandes nous parviennent des exploitants d’ouvrage, etc..... . Dès le stade de l’élaboration d’un projet de travaux, renseignements sur l’existence éventuelle d’ouvrages ou de réseaux souterrains, aériens ou subaquatiques afin que le travail envisagé puisse être exécuté en toute sécurité.

DICT document d’intention de commencement de travaux (ENTREPRISES, STE, CABINETS)

DR demande de renseignements (ERDF GRDF SDEI FTELECOM)

Article 49 (ERDF GRDF) avis de construction ou de modification de canalisation électrique.

- ❖ **Dossiers d’urbanisme** : Le droit à construire est étroitement réglementé et consiste essentiellement à maîtriser le développement urbain, l’équilibre entre les zones urbaines et agricoles, l’impact du bâti sur le paysage, l’implantation et la répartition des équipements publics, la spéculation foncière...

PC permis de construire

PA Permis d’aménager

CU certificat d’urbanisme

DP déclaration préalable

LT permis de lotir

X – dossiers instruits - Concessionnaires : (SDEI, ERDF, GRDF, FTCOM ...)

COMMUNES	NB réponses	
	2009	2010
Sorgues	101	149
Châteauneuf du pape	31	33
Courthézon	36	24
Jonquières	28	14
Caderousse	18	10
Bédarrides	16	34
	230	264

XI – Dossiers Instruits – Communes - Urbanisme

COMMUNES	NB réponses	
	2009	2010
Sorgues	72	79
Châteauneuf du pape	2	7
Courthézon	2	3
Jonquières	6	12
Caderousse	0	0
Bédarrides	0	0
	82	101