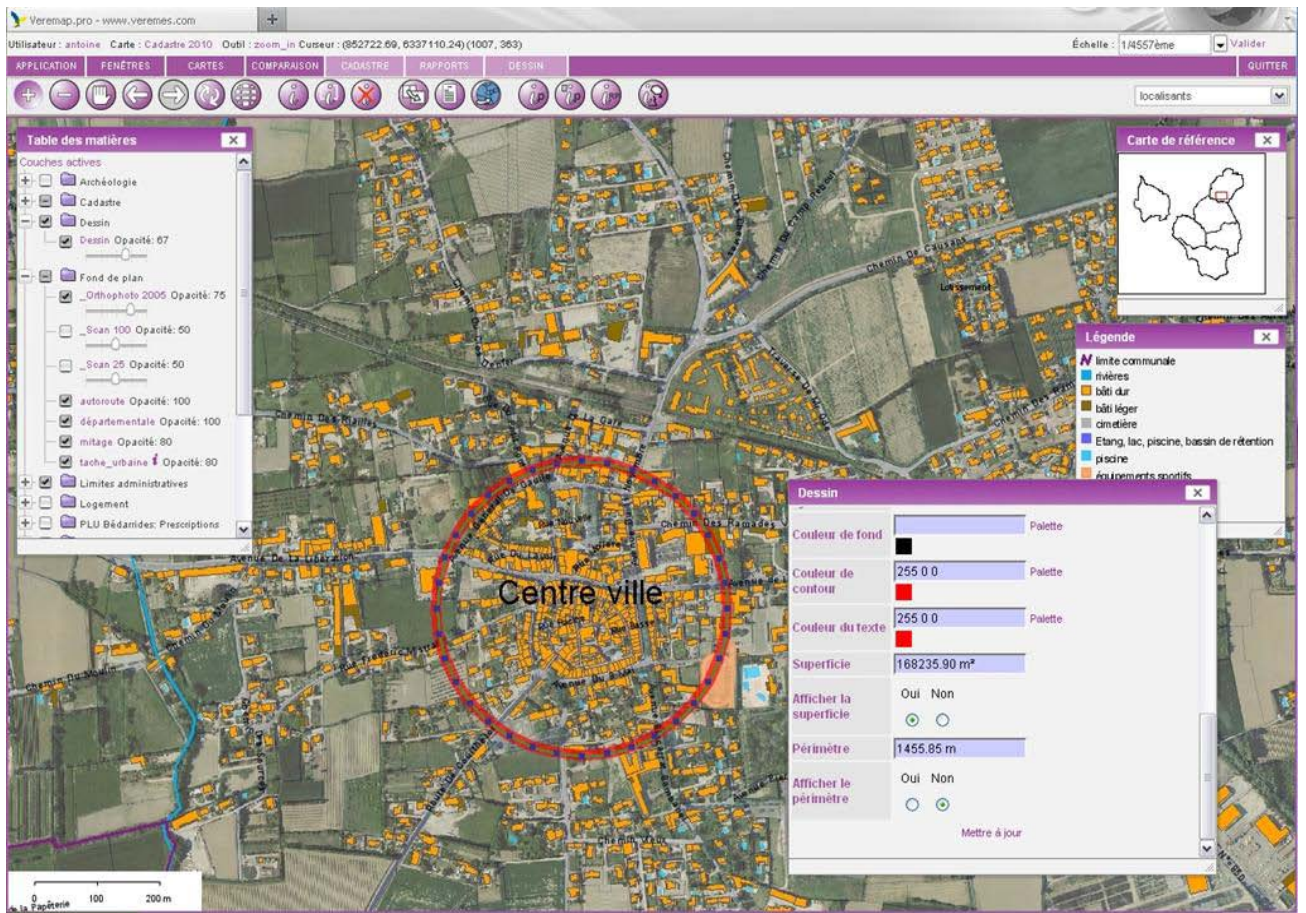


S.I.G



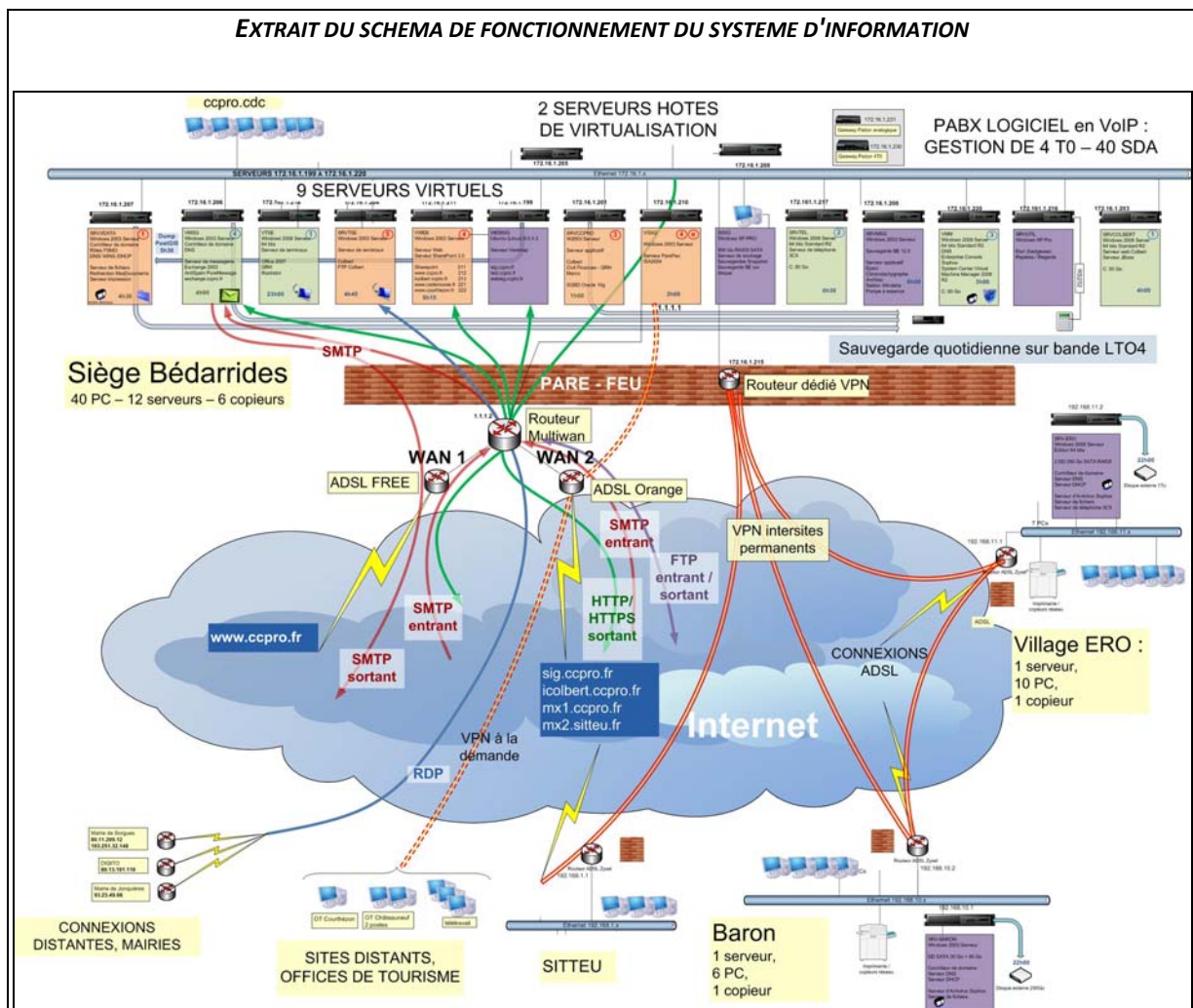
Service des Systèmes d'Informations

Les systèmes d'information représentent les moyens logiciels, matériels, et humains pour permettre aux utilisateurs d'utiliser les ressources informatiques dans le cadre de leurs missions :

- la gestion du parc informatique et des serveurs dans les services CCPRO
- les Systèmes d'Information Géographique (SIG),
- la gestion des réseaux de télécommunications filaires (téléphonie et réseaux xDSL).

L'objectif est d'assurer le bon fonctionnement des machines et des serveurs au sein des locaux de la CCPRO sur 6 sites, et d'animer le SIG, la formation, et ses mises à jour à une échelle intercommunale. Toutes les Communes disposent de la consultation du cadastre numérisé au travers d'un applicatif de consultation, les couches disponibles variant entre les différentes Communes, en fonction de la disponibilité et des projets propres à chaque Commune.

Le service des systèmes d'information est à la disposition de l'ensemble des services, communaux et intercommunaux, en matière de SIG. Le service intervient en support auprès des services communautaires pour l'informatique. Il fournit le matériel aux utilisateurs, assure le relais entre les fournisseurs et les services.



En quelques chiffres, le service gérait en 2010 :

- un parc de 55 ordinateurs, répartis sur 3 sites principaux,
- 8 copieurs connectés en réseau, 13 imprimantes personnelles, 1 traceur A0
- 14 serveurs, dont 9 virtualisés
- 50 lignes téléphoniques en VoIP (utilisation du réseau local pour le transport de la voix), 10 lignes analogiques pour les sites distants, 6 connexions ADSL, 4 fax
- Environ 100 utilisateurs se connectant au système : agents, élus, prestataires, intervenants
- 80 utilisateurs du websig

Moyens humains du service :

- Un technicien, ayant pour missions principales l'administration du réseau, la maintenance et la gestion du matériel, la gestion des projets logiciels, matériels, et travaux, les rapports avec les entreprises et les fournisseurs, la maintenance du système de téléphonie, avec une compétence initiale en SIG
- Un technicien, assurant la mise à jour du SIG, l'animation et la formation auprès des utilisateurs, administrateur des bases de données spatiales, réalisateur de documents cartographiques pour les besoins des services
- Le responsable Gestion et Maintenance Assistée par Ordinateur(GMAO), présent dans le bureau, assure la gestion des consommables, et intervient ponctuellement en appui au service.

Ci-après se trouve une liste non exhaustive des réalisations du service, réparties autour des deux disciplines principales.

INFORMATIQUE

Acquisition de 2 copieurs de production

Acquis en 2004 lors du déménagement dans les locaux de Bédarrides, deux copieurs sont changés, pour des machines plus robustes, et plus performantes, intégrant des scans couleur. Le choix s'est porté sur des machines Canon, plus adaptées que les précédentes machines aux besoins des services.

Standard automatique

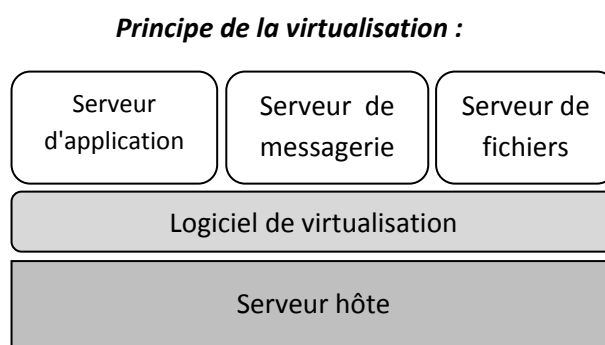
A l'ouverture du site de Bédarrides en 2004, un standard automatique téléphonique avait été mis en place. Ce système, assez peu apprécié par le public, avait été abandonné au profit d'un agent chargé d'assurer l'accueil téléphonique de renseigner le public, d'orienter et de transmettre les appels aux différents services.

En 2010, afin d'assurer l'accueil téléphonique pendant l'ensemble des heures ouvrables, il a été demandé de procéder à la réinstallation du standard automatique. Conscients qu'un standard automatique ne remplace pas un humain, un nouveau message d'accueil a été défini, et le standard automatique n'est utilisé que lorsqu'aucun agent n'est présent à l'accueil.

Acquisition d'un second serveur hôte de virtualisation

En 2007, la CCPRO a commencé à virtualiser certains de ses serveurs. La virtualisation permet entre autres de s'absoudre de problématiques matérielles, d'assurer une remise en service plus rapide lors de pannes, d'optimiser le parc de machines, d'isoler les rôles des serveurs, et de réaliser des économies en mutualisant le matériel.

L'acquisition du second serveur hôte de virtualisation a permis d'équilibrer la charge entre les 2 serveurs hôtes.



SYSTEME D'INFORMATION GEOGRAPHIQUE

Durant l'année 2010, le système d'information géographique de la CCPRO a été enrichi de nouvelles fonctionnalités et de nouvelles thématiques de travail. De plus, un nombre croissant d'utilisateurs profitant du service cartographique a été constaté.

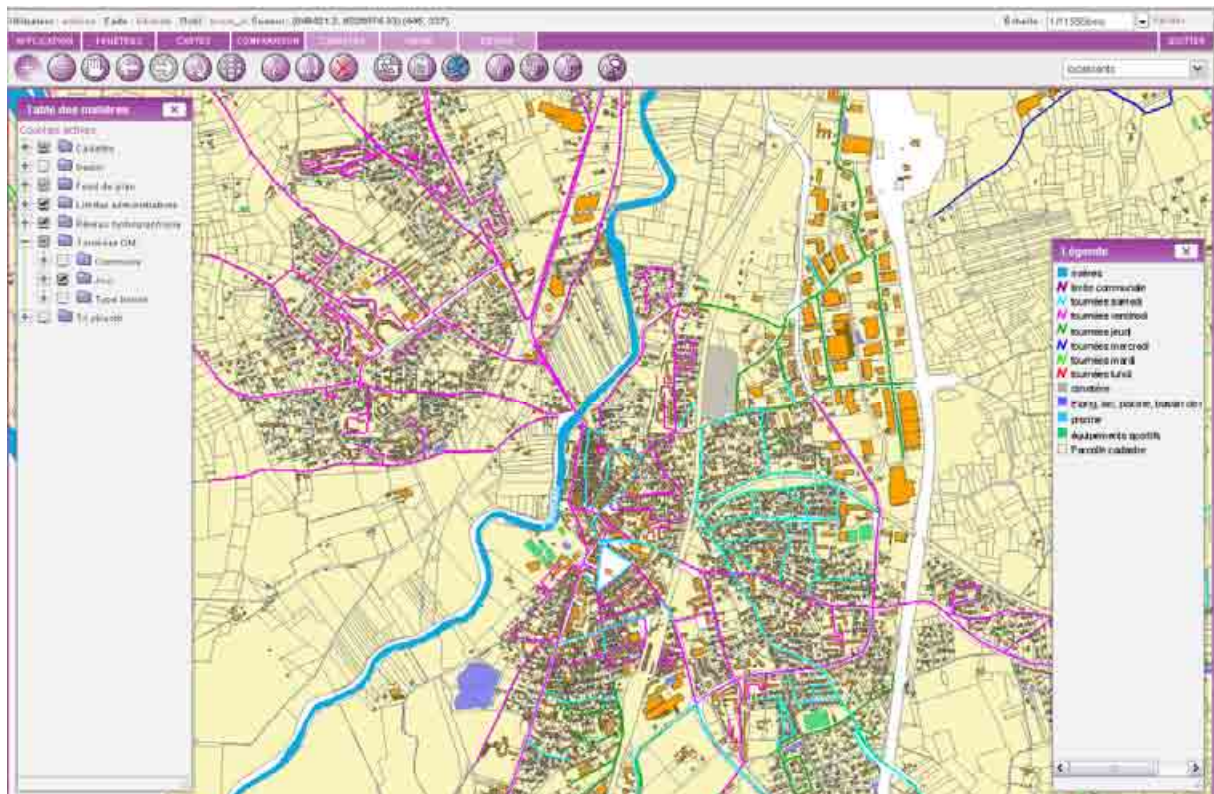
Logiciel de consultation d'informations géographiques : améliorations

Fin 2008, la Communauté de Communes des Pays de Rhône et Ouvèze s'est équipée d'un nouvel outil informatique permettant la consultation d'informations géographiques. Basée sur une technologie Web, cet outil permet une consultation depuis le réseau Internet avec un nombre illimité d'utilisateurs s'authentifiant par un identifiant et un mot de passe.

La mise à jour et la maintenance de cet outil SIG consultable sur Internet (WebSIG) représentent la principale activité du service durant l'année 2010.

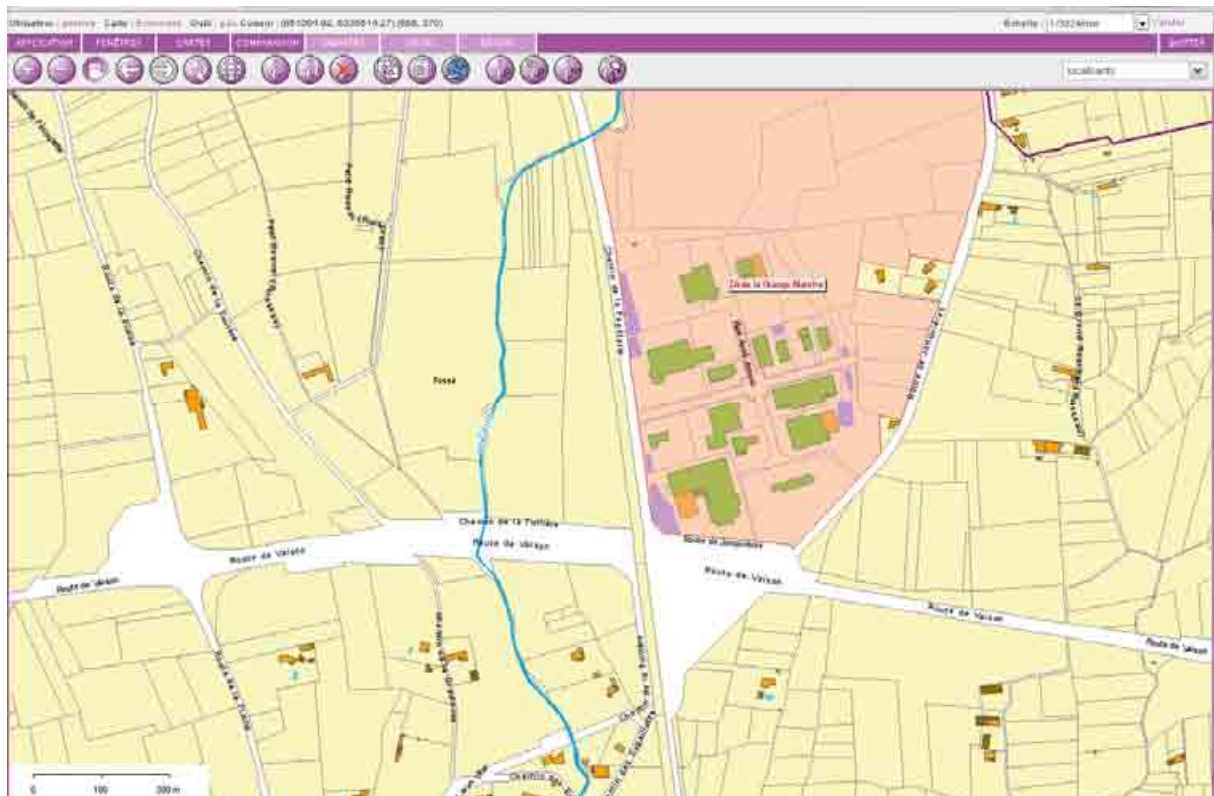
Thématiques de travail

De nouvelles thématiques de travail ont été intégrées au sein de l'outil comme la collecte des ordures ménagères ou les zones d'activités et entreprises.



Carte thématique « ordures ménagères » sur le logiciel de consultation d'information géographique sur Internet

A la suite d'un stage d'un étudiant au sein de la Communauté de Communes des Pays de Rhône et Ouvèze, une base de données spatialisée des entreprises a été mise en place par le service SIG. Les zones d'activités communautaires gérées par la Communauté de Communes des Pays de Rhône et Ouvèze sont intégrées à la carte ainsi que les entreprises se localisant au sein de ces zones. Une fiche descriptive des zones d'activités et des entreprises est accessible à la consultation depuis l'outil.



Carte thématique « économie » sur le logiciel de consultation d'information géographique sur Internet

Fonctionnalités

Au cours de l'année 2010, le service SIG a permis la mise en place de nouvelles fonctionnalités au sein du système d'information géographique (SIG) de la CCPRO.

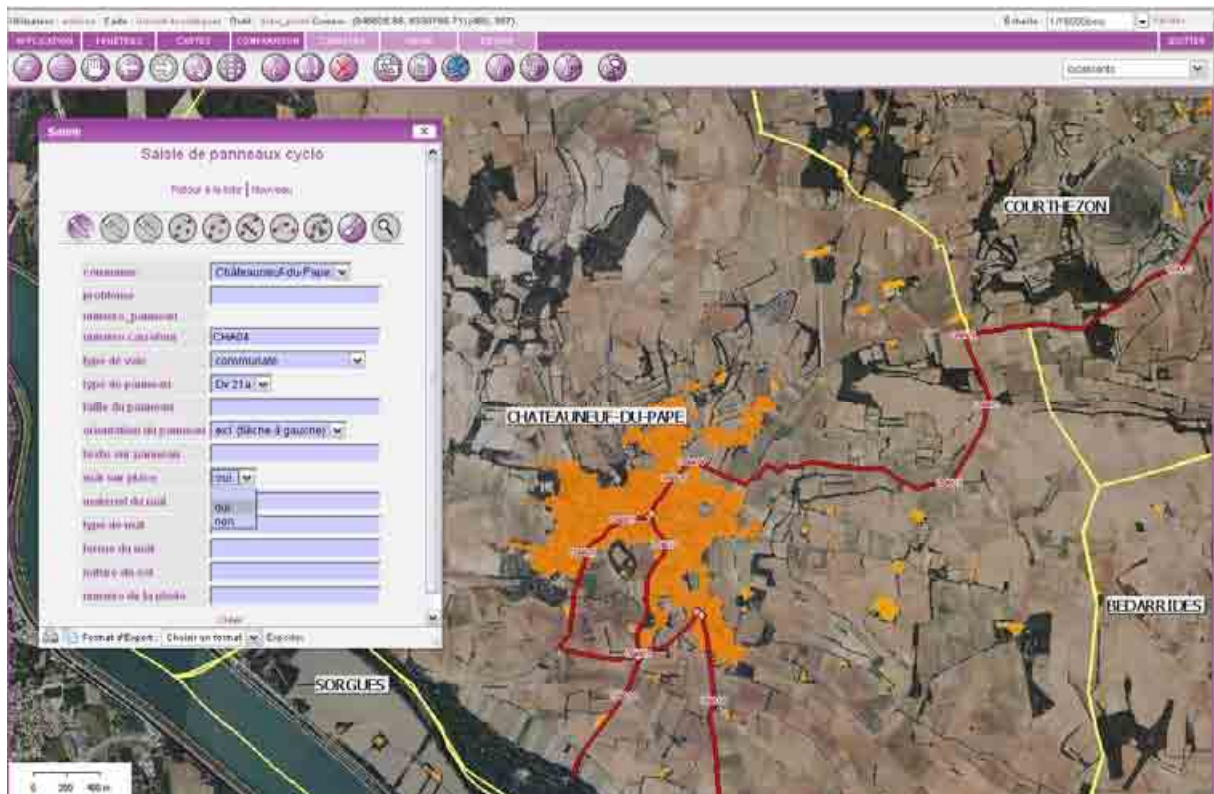
Grâce à différentes avancées technologiques, le WebSIG devient plus collaboratif et permet de responsabiliser les utilisateurs de l'outil ; les agents et les élus de la collectivité. La possibilité leur est donnée de saisir eux-mêmes de l'information géographique depuis l'outil SIG de façon simplifiée (outils de dessin et formulaires). L'information saisie est directement inscrite dans la base de données spatialisée.

Mise en place technique

Le service SIG a travaillé sur la vulgarisation et la simplification de la saisie d'information géographique. Des formulaires de saisie ont été élaborés (sous forme de listes déroulantes ou zones de saisie libre) au sein du module cartographique de l'application SIG. Par la suite, un lien informatique a été créé afin d'alimenter la base de données spatialisée à partir des éléments remplis par l'utilisateur par le biais du formulaire.

Utilisation

Par la mise en place de formulaires de saisie, l'utilisateur du système d'information géographique intercommunal peut créer (sous réserve d'autorisation nominative) de nouvelles couches d'information ou modifier des existantes. Les informations remplies sont directement enregistrées au sein de la base de données spatiale et sont immédiatement accessibles pour la communauté d'utilisateurs de l'outil. L'information peut se décliner sous différentes sortes : des objets graphiques (polygones, lignes ou points) ou des données alphanumériques.



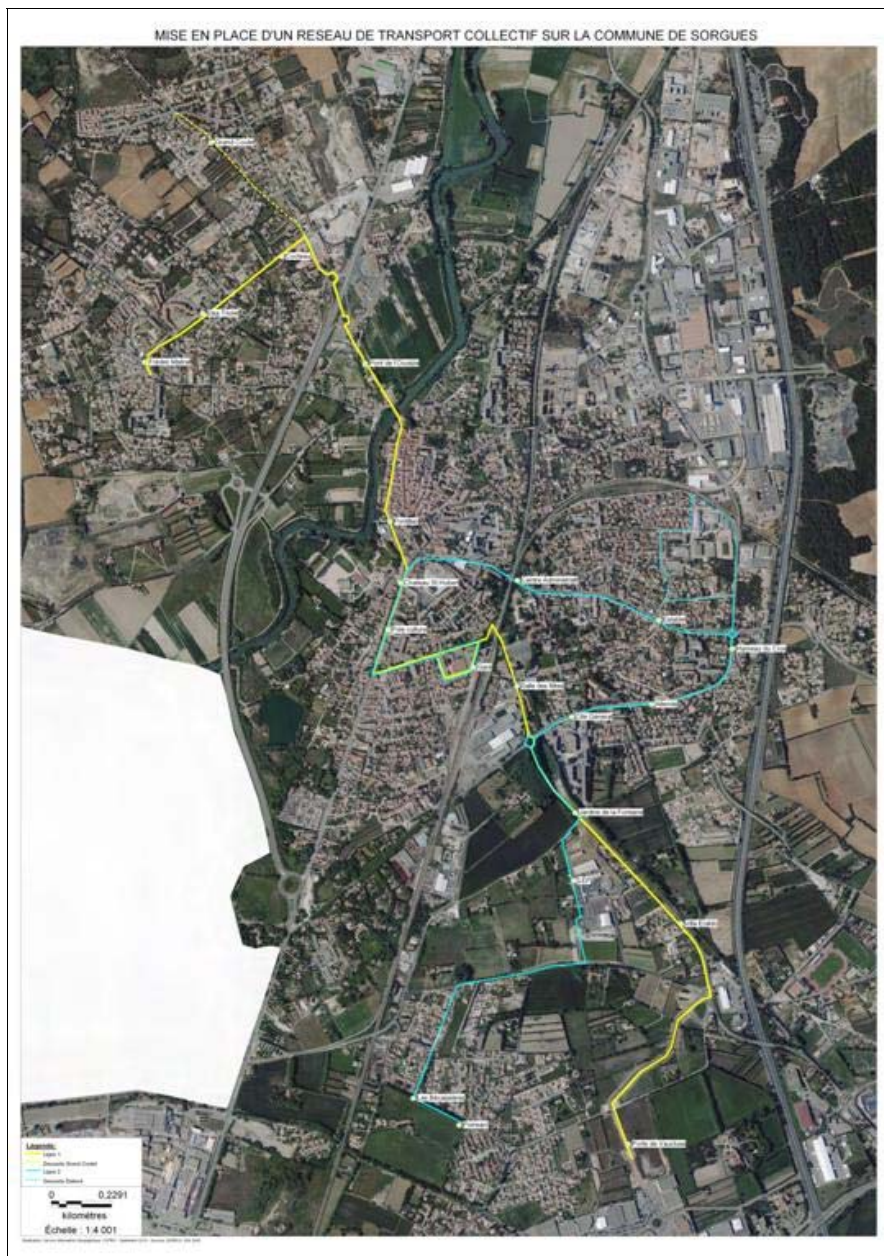
Formulaire de saisie d'information géographique : ici, ajout d'un panneau de signalisation sur un itinéraire cyclotouristique

Afin de permettre un bon fonctionnement et une qualité optimale de l'outil, plus de 10 mises à jour ont été nécessaires et ont représenté un travail quotidien tout au long de l'année 2010.

Réponses aux demandes des utilisateurs

Parallèlement aux mises à jour du logiciel de consultation sur Internet, une autre mission du service SIG a été de répondre à la demande des agents de la collectivité en termes de cartographie :

- il intervient dans les projets territoriaux de la collectivité pour la mise en place des cartographies de travail (ex : création de ZAC).
- il répond à la demande d'études particulières (étude sur la vacance des logements).
- il assiste les utilisateurs dans la manipulation du logiciel SIG (besoins en formation à l'outil SIG, transfert de compétence technique).
- il intervient dans la confection de cartographies spécifiques ou poussées auxquelles l'outil SIG consultable sur Internet ne permet pas de répondre.
- En septembre 2010, le service SIG est sollicité par la mairie de Sorgues pour la réalisation de la cartographie du réseau de transport collectif sur la commune.



- Intégration au sein du WebSIG des données SDEI 2010 (eaux usées) sur l'intégralité des communes de la CCPRO.

Relation avec les partenaires extérieurs

Le service SIG intervient aussi dans des groupes de travail à l'extérieur de sa collectivité. Il participe par exemple au groupe de travail documents d'urbanisme du Pôle Métier Urbanisme au Centre Régional de l'Information Géographique (CRIGE) :

Réunion du Groupe de Travail Documents d'Urbanisme du Pôle Métier Urbanisme le 22 octobre 2010 :

- *Avancement des actions du groupe de travail national*
- *Démarches engagées en PACA pour la numérisation des documents d'urbanisme*
- *Présentation des actions à venir dans le cadre du groupe de travail du CRIGE*

De plus, il intervient au sein du Comité Technique d'Observation (CTO) d'une agence d'urbanisme (Agence d'Urbanisme de l'Aire avignonnaise AURA) sur diverses thématiques : foncier-économique, dynamiques du parc de logement :

CTO du 6 mai 2010 : Présentation des études à venir menées par le pôle observation de l'auRa

- Présentation de l'étude domicile-travail
- Présentation de l'étude sur la densité fine en logements en infra-communal

CTO du 7 juillet 2010 :

- Présentation des résultats de l'étude coproduite avec l'INSEE sur les déplacements domicile – travail
- Etat d'avancement des travaux intitulés "Démarche de numérisation des documents d'urbanisme"

CTO du 21 octobre 2010 :

- Programme d'activités 2011 : expression des besoins des membres de l'agence
- Présentation des premiers résultats de l'étude sur la notion de « bassins de vie » réalisée par l'auRa pour l'AMV

CTO du 18 novembre 2010 : Recensement des besoins de connaissance du foncier économique (1/2)

- Présentation des besoins et de l'information actuellement disponible au sein des membres de l'auRa (intervention de la CCPRO devant les autres membres de l'auRa)

CTO du 16 décembre 2010 : Recensement des besoins de connaissance du foncier économique (2/2)

- Présentation des besoins et de l'information actuellement disponible au sein des membres de l'auRa
- Présentation des résultats partiels du volet économique de l'étude sur la notion de « bassins de vie » réalisée par l'auRa pour l'AMV

Au cours de l'année 2009, l'Agence d'Urbanisme de l'Aire Avignonnaise (auRa) a travaillé sur la réalisation d'une procédure permettant de réaliser annuellement le calcul de la tache urbaine de l'aire avignonnaise (représentation de l'espace artificialisé) grâce à une méthode du Centre d'Etudes sur les Réseaux, les Transports, l'Urbanisme et les constructions publiques (CERTU).

En mars 2010, à la demande du service SIG de la CCPRO, l'auRa a permis la diffusion de la tache urbaine pour son utilisation au sein du WebSIG Intercommunal.