

# Finances



# LES FINANCES

## LES RESULTATS FINANCIERS DE 2010 :

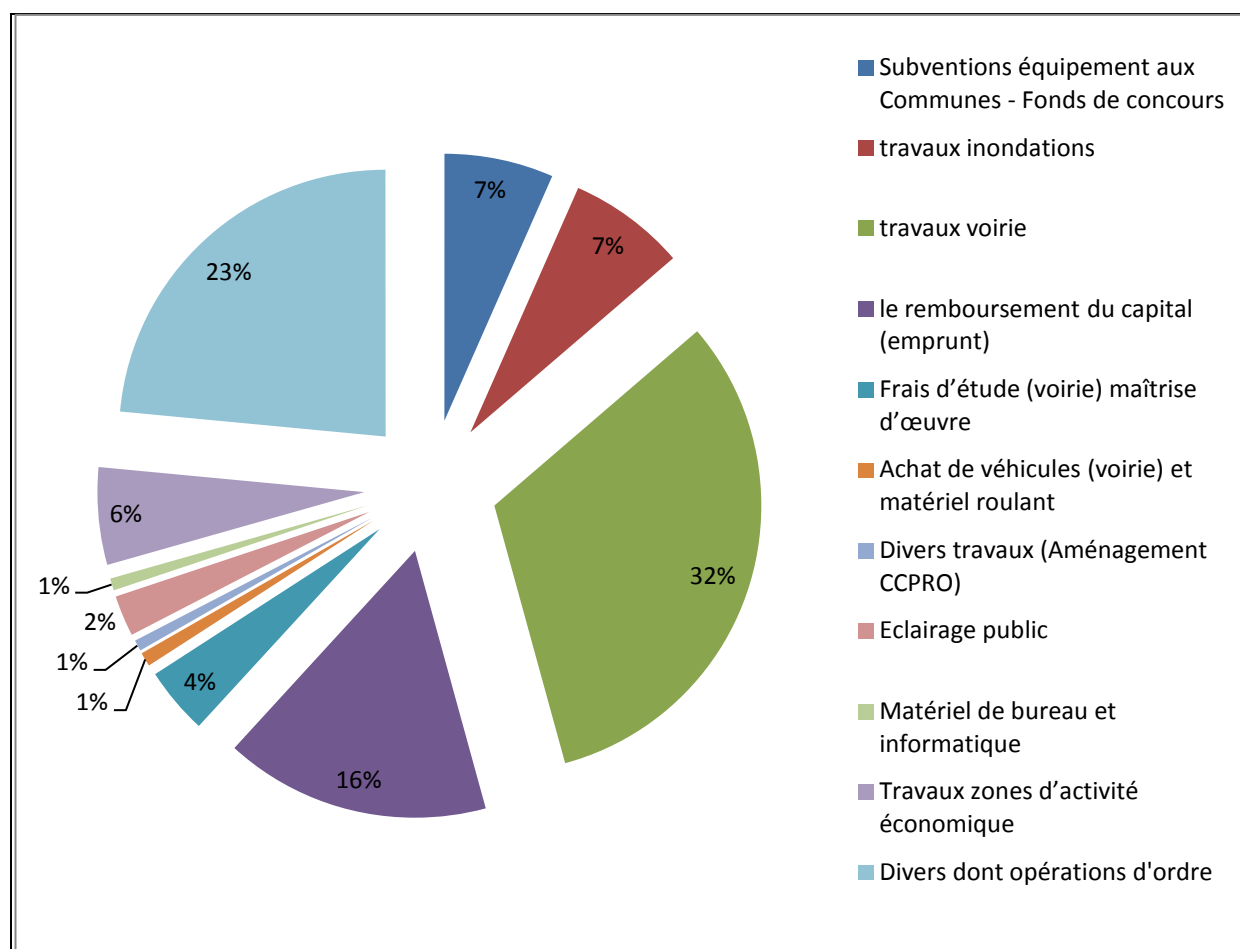
### **Budget principal :**

#### Section d'investissement :

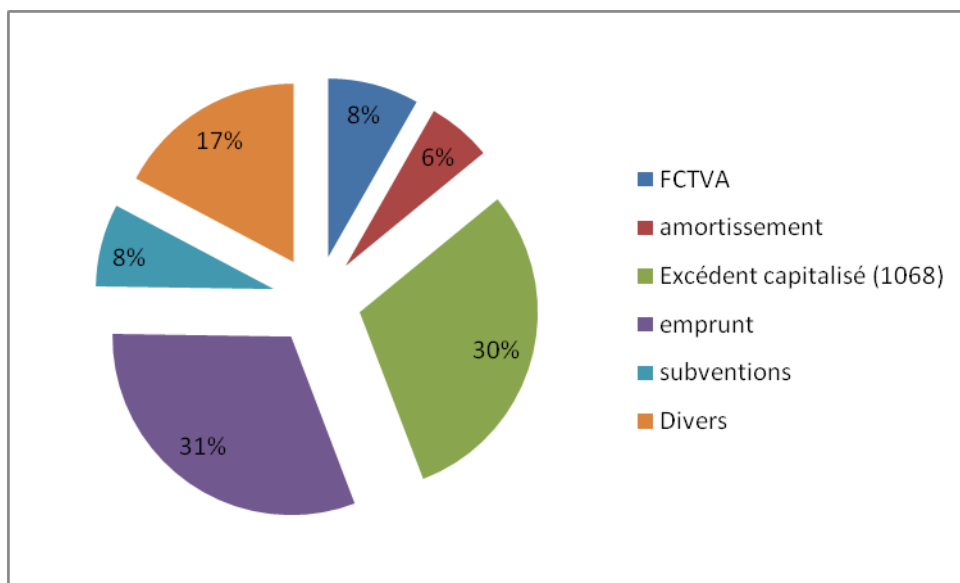
	Réalisé en €	Reste à réaliser en €
Dépenses	8 036 645.17 €	3 201 382.16 €
Recettes	8 454 369.99 €	1 060 559.98 €
Résultat en €	+ 417 724.82 €	- 2 140 822.18 €

Soit un besoin de financement de 1 723 097.36 €

#### Dépenses : 8 036 645.17 €



## Recettes : 8 454 369.99 €



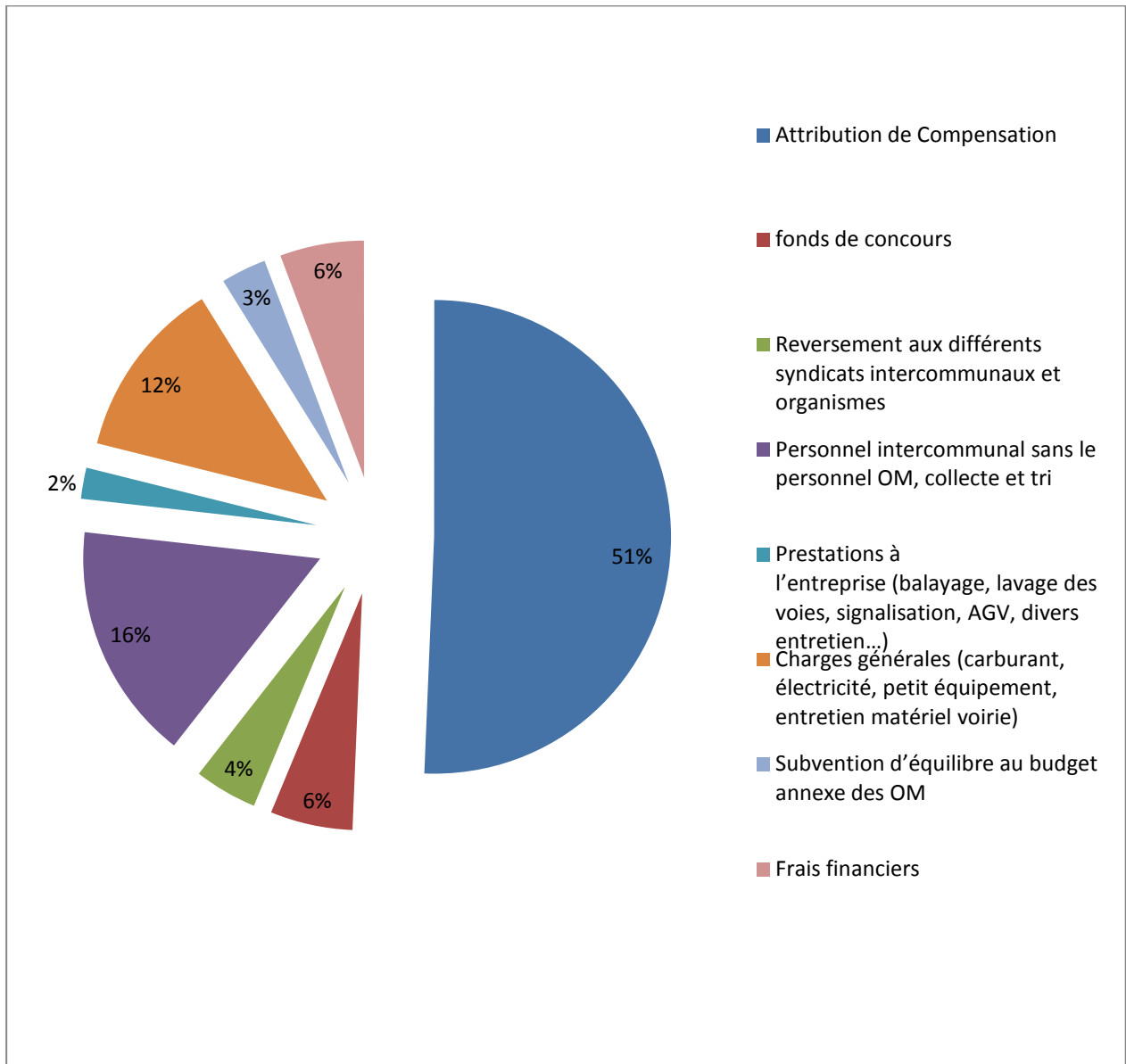
Les restes à réaliser en fin d'exercice :

	2010
Dépenses	3 201 382.16
Recettes	1 060 559.98
RAR à l'ouverture	-2 140 822.18

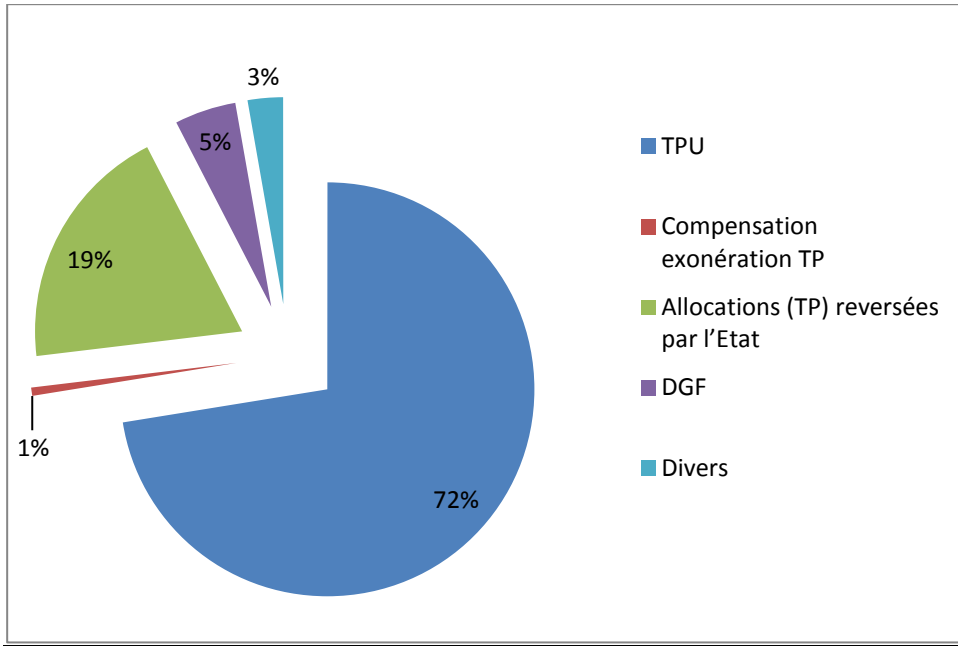
## Section de fonctionnement :

	Réalisé en €
Dépenses	19 122 964.59 €
Recettes	21 281 059.67 €
Résultat en €	+ 2 158 095.08 €

**Dépenses : 19 122 964.59 €**



**Recettes : 21 281 059.67 €**



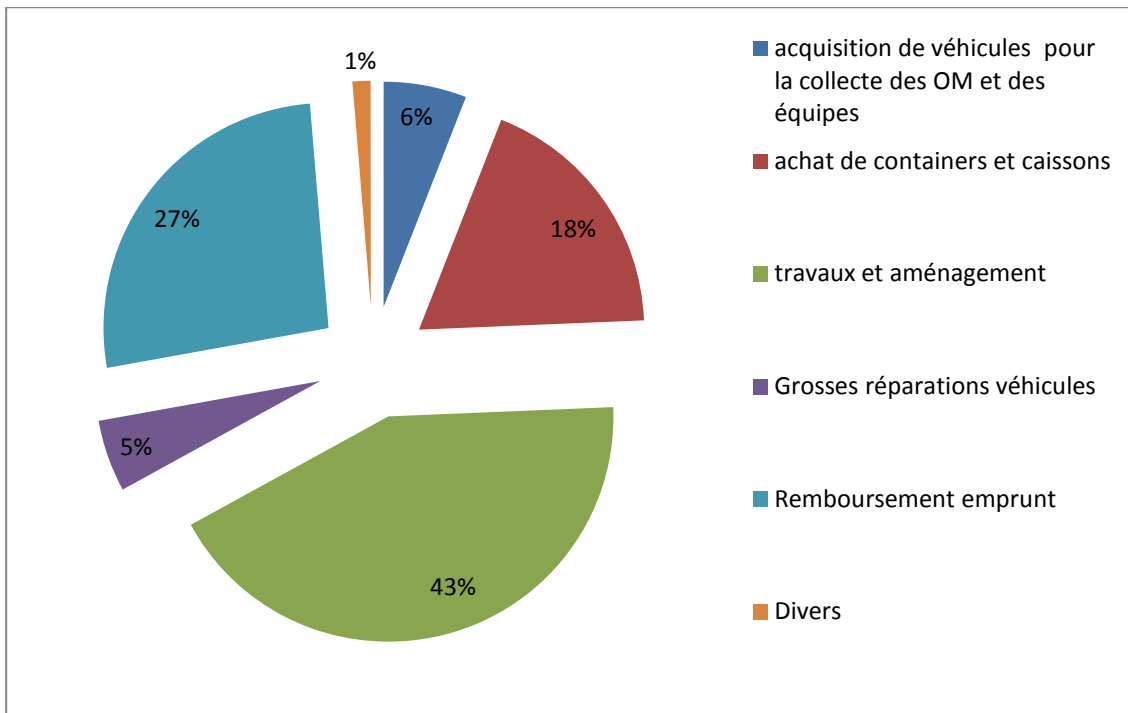
## Budget Annexe de Collecte et de Traitement des Déchets

### ***Section d'investissement :***

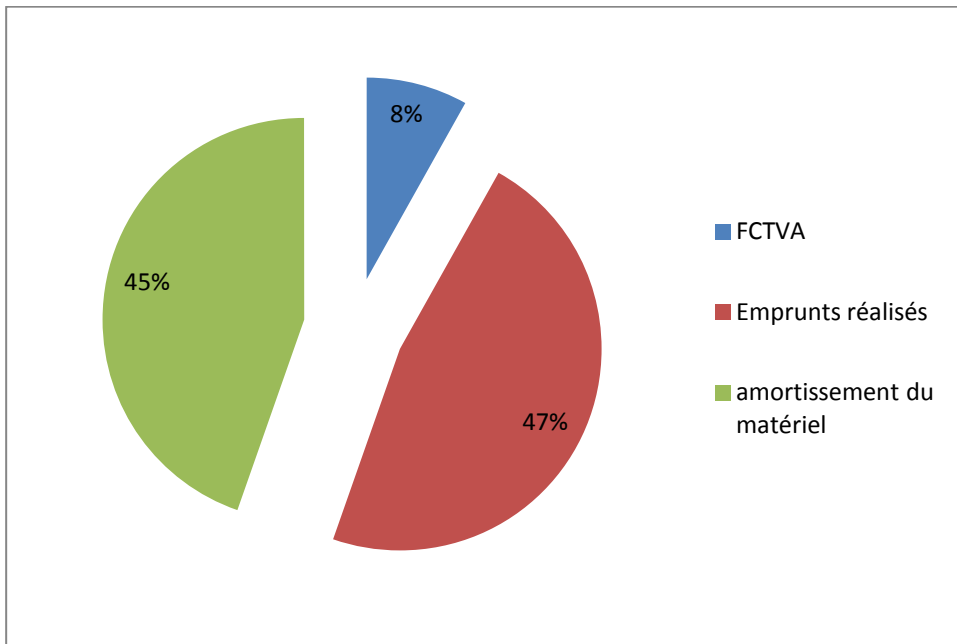
	Réalisé en €	Reste à réaliser en €
<b>Dépenses</b>	736 520.95 €	262 487.16 €
<b>Recettes</b>	967 970.73 €	
<b>Résultat en €</b>	+231 449.78 €	262 487.16 €

**Soit un besoin de financement de 31 037.38 €**

**Dépenses : 736 520.95 €**



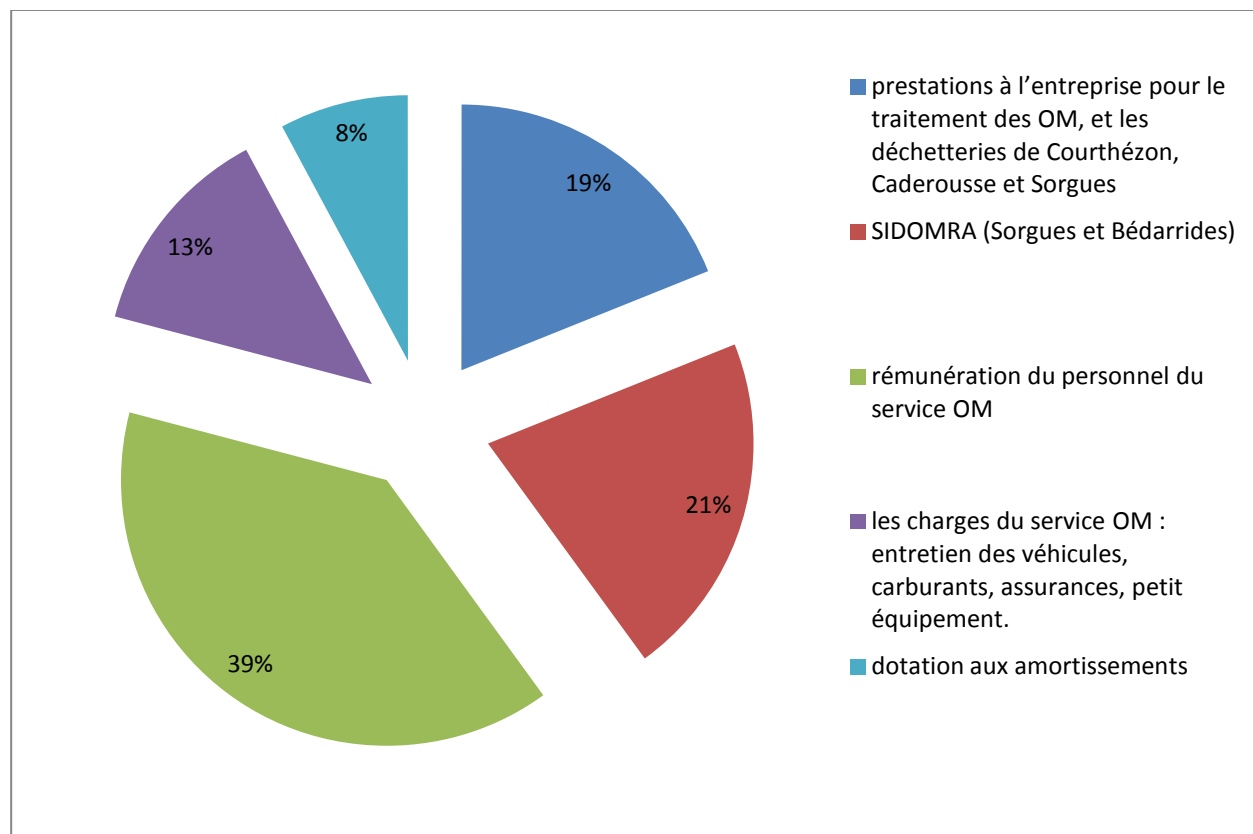
**Recettes : 967 970.73 €**



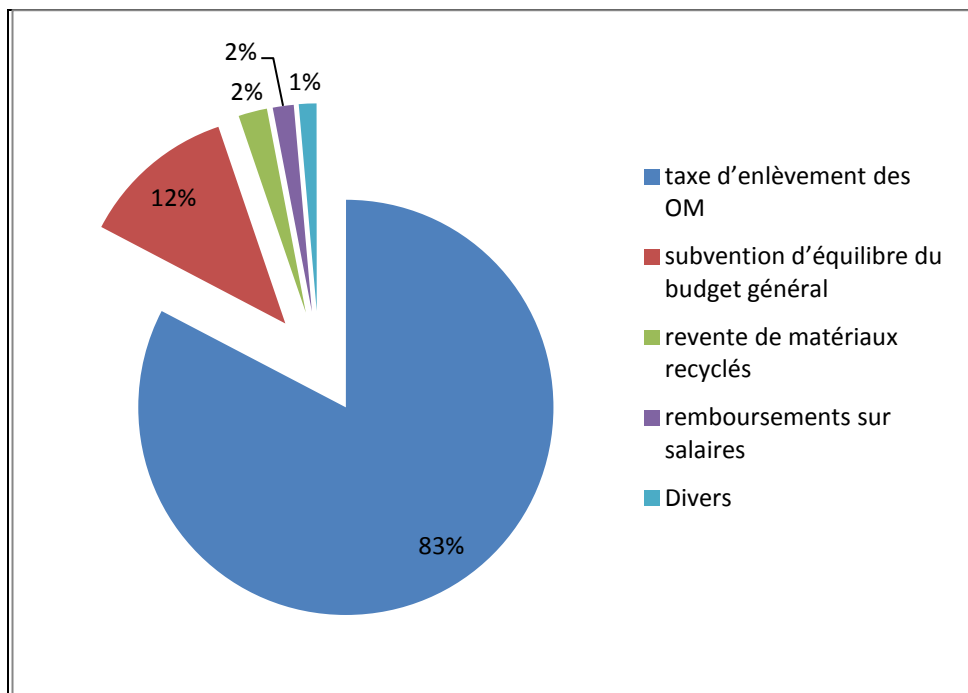
### Section de fonctionnement :

	Réalisé en €
Dépenses	4 542 585.85 €
Recettes	4 632 170.42 €
Résultat en €	+ 89 584.57 €

### Dépenses : 4 542 585.85 €



## Recettes : 4 632 170.42 €



## Les Budgets Annexes Economiques

### BUDGET ANNEXE SAINTE ANNE EST A SORGUES

#### *RESULTATS FINANCIERS 2010*

#### **SECTION D'INVESTISSEMENT**

	Réalisé en €	
Dépenses	98 820.36 €* Recettes	0
Résultat en €	<b>-98 820.36 €</b>	

\* Pour 52 000 € dépenses réelles : remboursement de l'emprunt (capital).

**Soit un besoin de financement de 98 820.36 €**

#### **SECTION DE FONCTIONNEMENT**

	Réalisé en €	
Dépenses	66 934.90 €* Recettes	72 801.78 €
Résultat en €	<b>+ 5 866.88 €</b>	

\*22 000 € intérêts d'emprunt, 24 000 VRD,

Concernant cette zone d'activité, la dernière parcelle a été vendue (AVIPRO).

## **BUDGET ANNEXE GRANGE BLANCHE A COURTHEZON**

### **RESULTATS FINANCIERS 2010**

#### **SECTION D'INVESTISSEMENT**

	<b>Réalisé en €</b>
<b>Dépenses</b>	61 182.25 €* <b>Recettes</b>
<b>Résultat en €</b>	<b>-61 182.25 €</b>

\*Les dépenses réelles : Capital d'emprunt : 54 000 €(avant dernière annuité).

**Soit un besoin de financement de 61 182.25 €**

#### **SECTION DE FONCTIONNEMENT**

	<b>Réalisé en €</b>
<b>Dépenses</b>	11 974.33 € <b>Recettes</b>
<b>Résultat en €</b>	<b>+ 2 404.99 €</b>

Les seules dépenses réelles concernant les intérêts d'emprunt.

## **BUDGET ANNEXE GRANGE BLANCHE II A COURTHEZON**

En 2010 les premières acquisitions ont été financées et les études de la ZAC lancées (228 500 €).

#### **SECTION D'INVESTISSEMENT**

	<b>Réalisé en €</b>
<b>Dépenses</b>	252 559.18 € <b>Recettes</b>
<b>Résultat en €</b>	<b>-252 559.18 €</b>

**Soit un besoin de financement de 252 559.18 €**

## SECTION DE FONCTIONNEMENT

	Réalisé en €	
Dépenses	252 559.18 €* Recettes	252 559.18 €
Résultat en €	0	

\* dont 228 000 € d'acquisition de terrains.

### MOYENS FINANCIERS

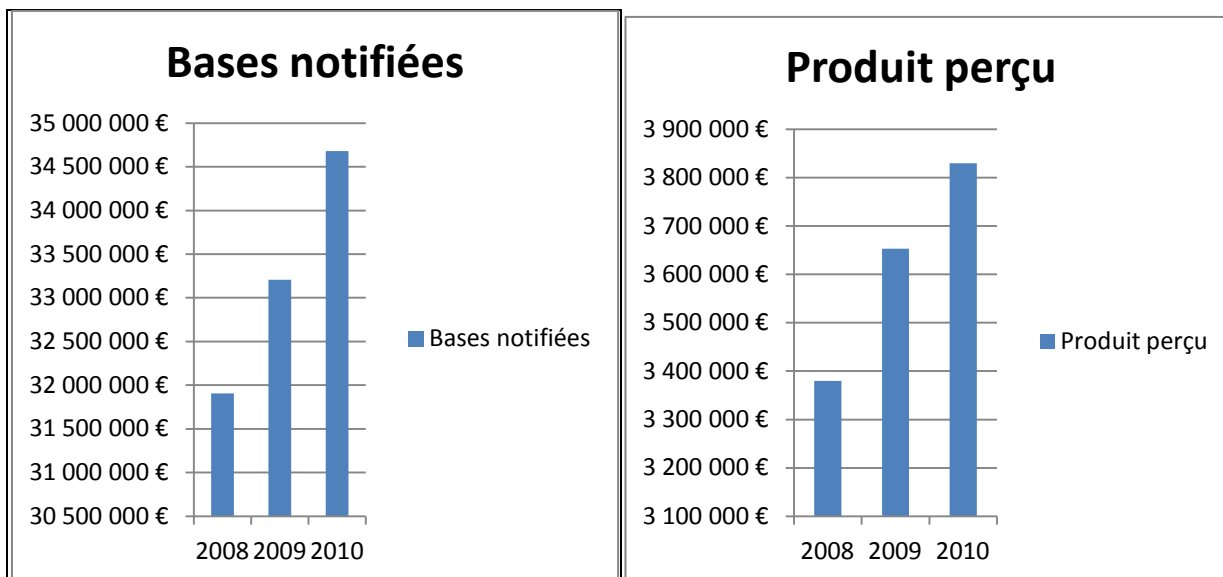
La Communauté de Communes a eu plusieurs grandes sources de recettes :

### FISCALITE

L'année 2010 a été marquée par la suppression de la taxe professionnelle et son remplacement par « une compensation relais » qui s'est élevée à 15 315 917 € avec un taux de 21.58%  
Par ailleurs, la CCPRO a perçu 137 242 € de compensation TP au titre de la réduction des recettes.

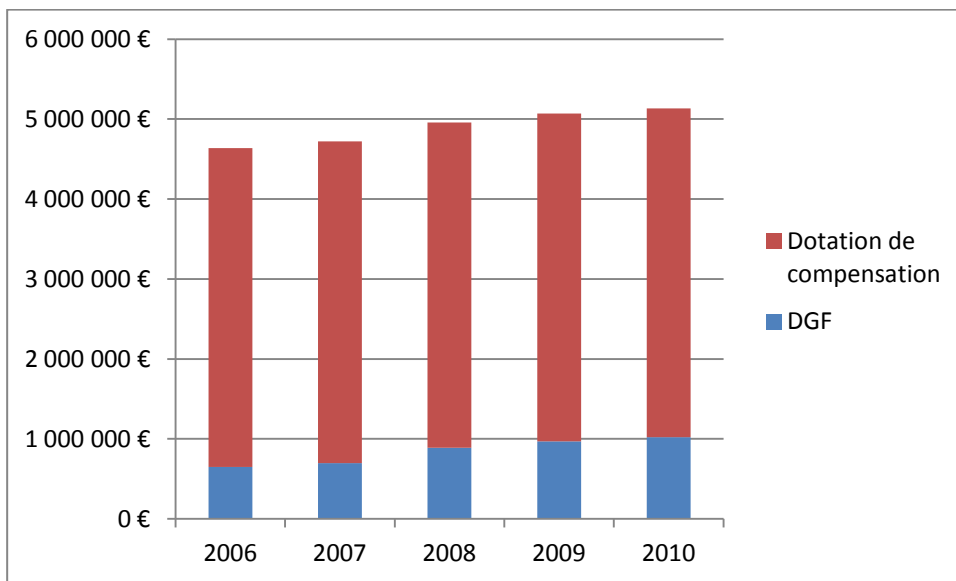
Par contre, la CCPRO n'a plus perçu la compensation de perte des bases TP, soit – 381 134 €

Concernant la Taxe d'enlèvement des ordures ménagères (TEOM) son taux a été maintenu à 11.00%



Comme les années précédentes, il a été décidé de n'accorder aucune exonération en matière de TEOM le service d'enlèvement des ordures ménagères fonctionnant sur l'ensemble du territoire de la Communauté de Communes des Pays de Rhône et Ouvèze

## REVERSEMENT DE L'ETAT



## EMPRUNTS REALISES

Situation par Budget au 31/12/2010 inclus.

Budgets	Capital restant dû	%	Durée Résiduelle Moyenne
			5 ans, 2 mois
BUDGET ANNEXE STE ANNE EST	357 708,62	1,35	
BUDGET ANNEXE GRANGE BLANCHE	57 475,12	0,22	0 ans, 3 mois
BUDGET COLLECTE ET TRAITEMENT DES DECHETS	698 382,77	2,64	8 ans, 6 mois
BUDGET PRINCIPAL	25312 646,57	95,79	18 ans, 6 mois
	26426 213,08	100,00	18 ans, 1 mois

## REALISATION D'UN EMPRUNT DE 1,5 MILLION D'EUROS AVEC LA CAISSE D'EPARGNE

Conditions :

Crédit à moyen terme : (travaux de voirie) :

Montant : 1 500 000 €

Durée totale : 15 ans

**Offre bancaire :**

Phase d'amortissement :

- Durée : 15 ans
- Taux fixe garanti : 3.19%
- Périodicité des échéances : trimestrielle
- Mode d'amortissement : amortissement progressif
- Frais de dossier : Néant

## **REALISATION D'UN EMPRUNT DE 1,5 MILLION D'EUROS AVEC DEXIA**

### Conditions

#### Crédit à moyen terme : (travaux de voirie) :

Montant : 1 500 000 €

Durée totale : 15 ans

#### **Offre bancaire :**

##### 1/

Montant : 1 125 000 €

Durée : 15 ans

#### Phase d'amortissement :

- Montant : 1 125 000 €
- Versement des fonds : à la demande de l'emprunteur jusqu'au 12/10/2010 avec versement automatique à cette date
- Taux d'intérêt : taux fixe de 3.13% l'an
- Echéances d'amortissement : périodicité trimestrielle
- Echéances d'intérêts : périodicité trimestrielle
- Mode d'amortissement : échéances constantes
- Remboursement anticipé : autorisé avec une indemnité actuarielle

##### 2/

Montant : 375 000 €

Durée : 15 ans

#### Phase d'amortissement :

- Montant : 375 000 €
- Versement des fonds : à la demande de l'emprunteur pendant la plage de versement fixée entre le 12/07/2010 et le 12/10/2010 avec versement automatique le 12/10/2010
- Taux d'intérêt : taux fixe de 2.03% l'an
- Echéances d'amortissement : périodicité trimestrielle
- Echéances d'intérêts : périodicité trimestrielle
- Mode d'amortissement : échéances constantes
- Remboursement anticipé : autorisé avec une indemnité actuarielle

Préteur : DEXIA CREDIT LOCAL

Les 3 millions d'emprunts réalisés ont fait l'objet d'une répartition arrêtée (Population DGF, DOB du 1<sup>er</sup> avril 2010) pour l'enveloppe des travaux de voirie et d'inondations à réaliser par les Communes pour 2010, soit :

<b>Communes</b>	<b>Montant</b>	
Bédarrides	401 557.00 €	13.39%
Caderousse	213 471.00 €	7.12%
Châteauneuf-du-Pape	169 612.00 €	5.65%
Courthézon	422 284.00 €	14.08%
Jonquières	339 690.00 €	11.32%
Sorgues	1 453 386.00 €	48.45%
<b>TOTAL</b>	<b>3 000 000.00 €</b>	<b>100%</b>

## OUVERTURE D'UNE LIGNE DE TRESORERIE AUPRES DE LA BFT

Montant : 1 000 000 €

Durée : 1 an

Offre bancaire :

Préteur : Crédit Agricole Alpes Provence – BFT

Offre : Ouverture de crédit de Trésorerie index EONIA avec une marge majorant l'EONIA de 0.65%

Arbitrage entre index : à tout moment

Commission de réservation : 0.10%

Païement des intérêts : mensuel

## SUBVENTIONS ET FONDS DE CONCOURS PERCUS EN 2010 :

<b>Libellé</b>	<b>Montant TTC</b>	<b>libellé tiers</b>
action c2bv3 bilan annuel et final du ctt de rivière	3 800,00	CNR
subv. action b3-ic1-réaménagement digue Rhône/Caderousse	22 586,20	CNR
subv. action b3-ic1-réaménagement digue Rhône/Caderousse	22 860,05	CNR
intempéries septembre 11 et 18 a Châteauneuf	12 000,00	conseil général
renforcement station pompage Bédarrides	24 129,11	conseil général
subv. phase 2 et 3 plh solde	4 502,00	conseil général
station de pompage pont roman Bédarrides	15 831,72	conseil général
renforc. station de pompage	0,00	conseil général
subvention conseil général de Vaucluse usine Avignon redevance hydroélectrique	2 206,80	conseil général
region-beda. ream. station pompage	50 867,41	conseil régional
intempéries 11 et 18 sept Châteauneuf-du-Pape réparation ouv. hyd. fosse relagne	18 000,00	conseil régional
subv. région. Bédarrides fosse des poudries	30 174,22	conseil régional
aide au déploiement d'un sig	4 314,29	conseil régional
action b2cc2-halte fluviale chateau9 solde	1 919,88	conseil régional
subv. tx deriv. fosse relagne quartier st-François solde	8 250,00	DDAF
versement fonds de concours	366 000,00	Mairie de Sorgues
crue de la seille des 14 et 15 décembre 2008	603,63	Préfecture de Vaucluse
inondation Bédarrides décembre 2008 calamites publiques	3 420,57	Préfecture de Vaucluse
inondation décembre 2003 Caderousse	7 500,00	Préfecture de Vaucluse
acompte 30% sur subv. réparation dégâts sur Châteauneuf-du-Pape 11 et 18 sept.	16 195,00	Préfecture de Vaucluse
Subvention de fonctionnement pour l'AGV	63 576,00	Etat/CAF
Subvention de fonctionnement pour l'AGV	22 942,50	conseil général
<b>TOTAL</b>	<b>701 679,38</b>	

## **DIVERS POSTES DE DEPENSES :**

### **SUBVENTIONS ET PARTICIPATIONS INTERCOMMUNALES 2010**

#### **Clubs sportifs et associations :**

- Basket Entente Rhône : 5 000 €
- Team Trévois/Organisation du Rallye Terre de Vaucluse 2010 : 3 000 €
- Tennis Club de Caderousse : 900 €+ 900 € au titre de l'année 2009
- Volley Entente Rhône Ouvèze : 7 000 €
- ASVBC : 2 000 €
- l'espérance sorguaise : 0
- Ecole de Ping-Pong intercommunale de tennis de table rhone ouveze (ttro) : 20 000 €

#### **Syndicats Intercommunaux :**

- Syndicat Intercommunal pour l'Aménagement et l'Entretien des Sorgues : 25 530.44 € (Bédarrides), 56 346.68 € (Sorgues)
- SIABO : 213 428.23 € (65 836.23 € (Sorgues), 95 582.38 € (Bédarrides), 31 509.43 € (Courthézon), 20 500.19 € (Jonquières)
- Syndicat Intercommunal du Bassin Sud Ouest du Mont-Ventoux : 60 468.07 €
- SIA Aygues : 4 848 €
- Syndicat du Canal de Vaucluse (SMAGE) : 103 542.78 €
- Syndicat Mixte pour la Création de la Via Venaissia : 1 887 €
- Agence d'Urbanisme de l'Aire Avignonnaise : 40 356.75 €
- SMBVA : 64 322.93 €
- SIDOMRA : 949 670.00 €

#### **Autres :**

- Fédération du Bâtiment et des Travaux Publics de Vaucluse : 3 000 €
- Atmopaca : 5 788.00 €
- AMF : 1 733.42 €
- Office de Tourisme Intercommunal : 150 000 €

## REVERSEMENTS AUX COMMUNES :

### FONDS DE CONCOURS 2010 POUR LA REALISATION ET LE FONCTIONNEMENT D'EQUIPEMENTS COMMUNAUX

	<b>FONDS DE CONCOURS ALLOUE EN 2009</b>	<b>FDS DE CONCOURS 2010</b>
<b>BEDARRIDES</b>	105 004,50	<b>88 463,95</b>
<b>CADEROUSSE</b>	117 550,50	<b>183 507,44</b>
<b>CHATEAUNEUF</b>	93 909,50	<b>109 728,93</b>
<b>COURTHEZON</b>	197 278,00	<b>182 538,98 (inv.)</b>
<b>JONQUIERES</b>	165 994,50	<b>168 173,36</b>
<b>SORGUES</b>	782 459,00	<b>750 795,32</b>
	<b>1 462 196,00</b>	<b>1 483 207,98</b>

### FIXATION ATTRIBUTION DE COMPENSATION (AC) 2010

	<b>AC 2010</b>
<b>BEDARRIDES</b>	72 342,47
<b>CADEROUSSE</b>	650 372,26
<b>CHATEAUNEUF-DU-PAPE</b>	78 554,58
<b>COURTHEZON</b>	312 965,18
<b>JONQUIERES</b>	228 569,69
<b>SORGUES</b>	7 829 628,88
	<b>9 172 433,06</b>

### ENVELOPPE DE TRAVAUX

Comme en 2009, une enveloppe de 3 millions a été fixée par Commune pour les travaux de voirie et la lutte contre les inondations (travaux réalisés, mandatés) selon la répartition suivante :

<b>Répartition 2009</b>	<b>Population DGF</b>	<b>Répartition 2010</b>
<b>BEDARRIDES</b> : 356 000 + 344 (rattrapage) = 700 000	5 173	401 557
<b>CADEROUSSE</b> : 183 000	2 750	213 471
<b>CHATEAUNEUF DU PAPE</b> : 152 000	2 185	169 612
<b>COURTHEZON</b> : 394 000	5 440	422 284
<b>JONQUIERES</b> : 289 000	4 376	339 690

<b>SORGUES : 1 282 000</b>	18 723	1 453 386
<b>3 000 000</b>	<b>38 647</b>	<b>3 000 000</b>

### **DEPENSES D'AMELIORATION DU PARC AUTOMOBILE DE LA CCPRO**

Des réparations ayant pour effet d'augmenter la durée de vie de véhicules ont été effectuées. Ces réparations constituent des immobilisations et les dépenses correspondent à des dépenses d'investissement.

BUDGET	VEHICULE	IMMATRICULATION	MONTANT DU DEVIS TTC	DUREE D'AMORTISSEMENT
OM	BOM	2745 VZ 84	5 764.43 €	2 ans
OM	BOM	7224 XR 84	9 868.11 €	2 ans
Principal (voirie)	tracteur	4970 YJ 84	4 652.90 €	4 ans
OM	benne	4664 YB 84	5 980.74 €	2 ans
Principal (PU)	Balayeuse Ravo 560	3708 ZD 84	3 246.03 €	3 ans
OM	BOM	7692 YA 84	3 949.43 €	2 ans
OM	PL déchetterie	4664 YB 84	10 641.68 €	2 ans
Principal (voirie)	Nacelle	2485 WQ 84	2 759.19 €	1 an
OM	Mini benne	1304 YB 84	1 901.00 €	2 ans
OM	BOM	7224 XR 84	2 858.21 €	1 an
Principal	Aspiratrice	SWINGO	13 569.70 €	1 an
<b>TOTAL</b>			<b>65 191.42 €</b>	

**A VOIR SI INDIQUE DANS LES RAPPORTS ANNUELS D'ACTIVITES DES AUTRES SERVICES**

### **ZONE DU FOURNALET A SORGUES – MISE EN PLACE ET REVISION DES AP/CP**

En 2010, la réhabilitation et de réaménagement de la Zone d'Activités du Fournalet a été lancée et programmée sur plusieurs exercices budgétaires.

Lors de la délibération 80/2010 du 20 mai 2010 il a été proposé de recourir au vote d'une Autorisation de Programme conformément au Décret du 20 février 1997 modifiant le Code des Communes et relatif à la procédure des Autorisations de Programme et des Crédits de Paiement (CP).

	2010	2011	2012	2013	2014	2015	2016
<b>ZONE D'ACTIVITE DU FOURNALET – REHABILITATION DE LA VOIRIE</b>							
Autorisation de programme	8 078 000 €	6 873 000 €	5 413 000 €	4 217 000 €	2 961 000 €	1 927 000 €	790 000 €

Crédits de paiement	1 205 000 €	1 460 000 €	1 196 000 €	1 256 000 €	1 034 000 €	1 137 000 €	790 000 €
Reste à couvrir	6 873 000 €	5 413 000 €	4 217 000 €	2 961 000 €	1 927 000 €	790 000 €	0

Dans le cadre de sa compétence économique de création et d'entretien des zones d'activités, la CCPRO a décidé de retenir pour l'année 2010 l'opération de réhabilitation des avenues Denis Papin et des Frères Lumières ainsi que l'impasse Gay Lussac.

Dès lors, les autorisations de programmes et des crédits de paiements initialement votés selon le tableau ci-dessus ont été révisés selon le tableau suivant :

	2010	2011	2012	2013	2014	2015	2016
<b>ZONE D'ACTIVITE DU FOURNALET – REHABILITATION DE LA VOIRIE</b>							
Autorisation de programme	8 413 000 €	5 953 000 €	5 413 000 €	4 217 000 €	2 961 000 €	1 927 000 €	790 000 €
Crédits de paiement	2 460 000 €	540 000 €	1 196 000 €	1 256 000 €	1 034 000 €	1 137 000 €	790 000 €
Reste à couvrir	5 953 000 €	5 413 000 €	4 217 000 €	2 961 000 €	1 927 000 €	790 000 €	0